

**"בדרך אל העתיד": בדיקת אורך של הקשר בין משתני סביבת המשפחה, סביבת בית הספר לבין בחירת מסלול קריירה בקרב צעירים ערבים בישראל.**

**סאמי מחאג'נה**

**דו"ח מחקר המוגש לקרן גנדיר**

**אפריל 2014**

**מחקר זה בוצע הודות לתמיכתה הנדיבה של קרן גנדיר**

## תוכן עניינים

3	רשימת לוחות.....
3	רשימת תרשימים.....
4	תקציר.....
<b>פרק סקירה ספרותית</b>	
9	הקדמה.....
10	אוריינטציית העתיד.....
10	אוריינטציית העתיד של המתבגרים הערבים בישראל.....
11	אוריינטציית עתיד של מתבגרים בהקשר חברתי תרבותי.....
11	אוריינטציית עתיד של מתבגרים בהקשר תוך אישי.....
12	מן ההתבגרות לבגרות הצעירה.....
14	הקונטקסט של המחקר המוצע.....
16	<b>פרק שיטה</b> .....
16	משתתפים.....
17	כלי מחקר.....
19	איסוף הנתונים.....
19	ניתוח הנתונים.....
23	<b>פרק ממצאים</b> .....
23	תיאור כללי של משתני המחקר ובדיקת הבדלים בין קבוצת הבנים לבין קבוצת הבנות במשתני המחקר: תרומתם של גורמים מהסביבה הקרובה וגורמים אישיותיים לבחירת מסלול קריירה בקרב בנים ובקרב בנות.....
26	בדיקת ההבדלים בין קבוצת הבנים לבין קבוצת הבנות במשתני המחקר.....
28	הסטטוס הלימודי והתעסוקתי של משתתפי המחקר: חלוקת משתתפי המחקר לפי המדדים עבודה ולמידה ובדיקת ההבדלים בין הקבוצות הנוצרות.....
29	הבדלים בין ארבע הקבוצות במשתני המחקר.....
32	ממצאי ניתוחי משוואות מבניות: ניבוי בחירת מסלול קריירה באמצעות משתני סביבת משפחה, משתני סביבת בית ספר, משתנים תוך אישיותיים, ומשתני אוריינטציית עתיד
40	<b>פרק סיכום דיון</b> .....
47	<b>המלצות</b> .....
49	<b>ביבליוגרפיה</b> .....

### רשימת הלוחות

עמוד	לוח
19	לוח מס' 1: מהימנות המדדים בשאלונים ודוגמאות של פריטים המרכיבים את המשתנים שנחקרו.
24	לוח מס' 2: ממוצעים וסטיות תקן של משתני המחקר
27	לוח מס' 3: ממוצעים, סטיות תקן בסוגריים וערכי t של קבוצת הבנים וקבוצת הבנות במשתני סביבת משפחה, משתנים תוך אישיים, או"ע ובחירת מסלול קריירה
28	לוח מס' 4: התפלגות באחוזים בנים, בנות וכלל משתתפי המחקר לפי המדדים הימצאות במסגרת עבודה והימצאות במסגרת השכלה.
30	לוח מס' 5: ממוצעים, סטיות תקן בסוגריים וערכי t של קבוצת הלא לומדים ולא לומדים ושל קבוצת העובדים ולא לומדים.
31	לוח מס' 6: ממוצעים, סטיות תקן בסוגריים וערכי t של קבוצת הלא לומדים ולא לומדים ושל קבוצת הלומדים ולא עובדים.

### רשימת תרשימים

15	תרשים 1: מודל המחקר המוצע
36	תרשים מס' 2: מסלול הקשר בין משתני סביבת משפחה ומשתני סביבת ביה"ס, רכיבי אוריינטציית עתיד- השכלה, ומשתני בחירת מסלול קריירה בקרב בנות ערביו
37	תרשים מס' 3: מסלול הקשר בין משתני סביבת משפחה ומשתני סביבת ביה"ס, רכיבי אוריינטציית עתיד-משפחה, ומשתני בחירת מסלול קריירה בקרב בנות ערביות
38	תרשים מס' 4: מסלול הקשר בין משתני סביבת משפחה ומשתני סביבת ביה"ס, רכיבי אוריינטציית עתיד- השכלה, ומשתני בחירת מסלול קריירה בקרב בנים ערבים
39	תרשים מס' 5: מסלול הקשר בין משתני סביבת משפחה ומשתני סביבת ביה"ס, רכיבי אוריינטציית עתיד- משפחה, ומשתני בחירת מסלול קריירה בקרב בנים ערבים

## תקציר

מטרתו המרכזית של המחקר הנוכחי היא לבחון באיזו מידה משתני סביבת משפחה, סביבת בית ספר, משתנים תוך אישיותיים, משתני אוריינטציית עתיד, מנבאים בחירת קריירה. המחקר בחן מודל מבני בן ארבעה צעדים: בצעד הראשון, משתני סביבת המשפחה וסביבת בית הספר מנבאים משתנים תוך אישיותיים (תפיסת מכשולים אמונות דתיות, העצמה פסיכולוגית, ומסוגלות עצמית). בצעד שני המשתנים התוך אישיותיים מנבאים משתני אוריינטציית עתיד (מוטיבציוניים, קוגניטיביים והתנהגותיים), ואלה בתורם מנבאים משתני בחירת מסלול קריירה כצעד רביעי. בנוסף, המחקר בחן מהו מסלול הקשר בקרב בנים ובקרב בנות ערבים של בחירת מסלול חיים. מהי תרומתם של גורמים מסביבה הקרובה (המשפחה, בית הספר ובני גיל) לבחירת מסלול חיים, ומהי תרומתם של גורמים אישיותיים (אוריינטציית עתיד, מסוגלות עצמית והעצמה פסיכולוגית) לבחירת מסלול חיים.

במחקר השתתפו 388 צעירות (73.20%) וצעירים (26.80%) ערבים במחקר הנוכחי. כל המשתתפים השתתפו בשני הגלים הראשונים של המחקר והוו 44% מתוך 881 המשתתפים בגל הראשון ו-50% מתוך 776 המשתתפים בגל השני של המחקר. 43% מכלל המשתתפים במחקר הנוכחי סיימו לימודיהם התיכוניים בשנה הלימודית 2012/2013 ו-57% סיימו את לימודיהם התיכוניים בשנה הלימודית 2011/2012. משתתפי המחקר הראשון נבחרו מארבעה בתי ספר תיכון ערבים: הראשון, מהצפון, שני בתי ספר מהמשולש והרביעי מהמרכז (מהמשולש הדרומי). כלי המחקר כללו חמש קבוצות של שאלונים: משתני סביבת משפחה, משתנה סביבת בית הספר, משתנים תוך אישיים, משתני אוריינטציית עתיד ומשתני בחירת מסלול קריירה. רוב המדדים נעשה בהם שימוש במחקר הראשון והראו רמה גבוהה של מהימנות פנימית אשר נעה בין 0.75 ל-0.94.

ממצאי המחקר חולקו לשלוש קבוצות: (א) ממוצעים וסטיות תקן של המשתנים, ובדיקת הבדלים בין קבוצת הבנות לבין קבוצת הבנים במשתני המחקר. (ב) מתייחס לחלוקה של משתתפי המחקר לארבע קבוצות לפי שני מדדים: משתתפי מחקר עובדים ומשתתפי מחקר

לומדים. בחלק הזה גם נבדוק את ההבדל בין ארבע הקבוצות שנוצרו בעקבות הקומביניציה בין שני מדדים אלה. (ג) בדיקת מודל המחקר באמצעות ניתוח משוואות מבניות. בקבוצת הממצאים הראשונה הראו הממצאים כי ממוצעי משתני המחקר השונים נעו סביב רמה בינונית כשטווח הממוצעים של כל המשתנים נע בין 2.15 לבין 4.07 בכל קבוצות המשתנים של המחקר: קבוצת משתני סביבת המשפחה, קבוצת משתני סביבת בית הספר, קבוצת המשתנים התוך אישיים, משתני אוריינטציית עתיד בתחום ההשכלה ובתחום המשפחה, ומשתני בחירת מסלול קריירה. לגבי ההבדלים בין בנים ובין בנות, הצביעו הממצאים כי בנות יותר מאשר בנים מזדהות עם בית הספר, מדווחות על קשר חזק עם חברים, מרגישות חזקות נפשית, מביעות יותר תקוות לגבי המשך השכלתן בעתיד ומביעות יותר חששות לגבי המשך השכלתן בעתיד. במקביל, בנים יותר מאשר בנות הביעו חשש מאפליה על בסיס מיני ואפליה על בסיס שיוכם האתני כקשיים בקבלתם לעבודה בעתיד יותר מאשר בנות. כמו כן, בנים יותר מאשר בנות הביעו רמה גבוהה של בלבול באשר לבחירת מסלול קריירה עתידי.

לגבי הסטטוס של משתתפי המחקר במימדים הימצאות במסגרת עבודה והימצאות במסגרת לימודית נמצא כי רק 29.2 אחוז מהמשתתפים במחקר נמצאים במסגרת עבודה כלשהי והיתרה 70.8 אחוז אינם נמצאים במסגרת עבודה כלשהי. במקביל, נמצא כי 38 אחוז מהמשתתפים נמצאים במסגרת למידה כלשהי והיתרה 62 אחוז אינם נמצאים באיזושהי מסגרת לימודית. הקומביניציה בין שני מדדים אלה הימצאות במסגרת עבודה והימצאות במסגרת לימודית, יצרה ארבע קבוצות של משתתפי המחקר: לומדים ועובדים (1%), לומדים ולא עובדים (37%), לא לומדים ועובדים (28.10%), ולא לומדים ולא עובדים (33.90%). יש לציין כי התפלגות של קבוצת הבנים ושל קבוצת הבנות שונה. שכן יש יותר בנות (כ-40%) לא לומדות ולא עובדות מאשר בנים (כ-20%), במקביל יש יותר בנים (55%) לומדים ולא עובדים מאשר בנות (כ-30%).

בחינת ההבדלים בין הקבוצות הראתה כי לקבוצת "הלא לומדים ולא עובדים- חסרי המעש" יש רמה נמוכה יותר מאשר קבוצת "הלומדים ולא עובדים" במשתנים מחויבות להמשך

השכלה גבוהה, ציפייה להצלחת תוכניות עתיד הקשורות להמשך השכלה גבוהה, העצמה פסיכולוגית והערכה עצמית. מנגד, קבוצת "הלא לומדים ולא עובדים- חסרי המעש" ציינו רמה גבוהה יותר מאשר קבוצת "הלומדים ולא עובדים" במשתנים חששות לגבי תחום המשפחה של אוריינטציית העתיד, אי קבלת החלטה לגבי מסלול קריירה והתערבות הורים בתוכניות העתיד שלהם.

לגבי ההבדלים בין קבוצת "הלא עובדים ולא לומדים-חסרי המעש" לבין קבוצת "הלומדים ולא עובדים" נמצא כי קיימים שלושה הבדלים בין שתי הקבוצות במשתנים ציפייה להצלחת תוכניות עתיד הקשורות להמשך השכלה גבוהה, חששות לגבי תחום המשפחה של אוריינטציית העתיד, ואי קבלת החלטה לגבי מסלול קריירה. כאשר במשתנה ציפייה להצלחת תוכניות עתיד הקשורות להמשך השכלה גבוהה, ציינה הקבוצה "הלא עובדת ולא לומדת" רמה נמוכה יותר מאשר קבוצת "הלומדים ולא עובדים", ורמה גבוהה יותר במשתנים חששות לגבי תחום המשפחה של אוריינטציית העתיד, ואי קבלת החלטה לגבי מסלול קריירה מאשר קבוצת "הלומדים ולא עובדים".

לגבי מודל המחקר ניתוח המשוואות המבניות הראה על מגמות דומות יותר בין בנים ובנות כאשר נכנסו למשוואה משתני אוריינטציית עתיד בתחום ההשכלה, מאשר כאשר נכנסו למשוואה משתני אוריינטציית עתיד בתחום המשפחה. במודלים אשר כללו משתני אוריינטציית עתיד בתחום ההשכלה, ניתן לראות כי הדמיון בין הבנים לבין בנות כמעט מוחלט בניבוי בחירת מסלול קריירה. כן, מלבד השוני הנקודתי במשתנים התוך אישיים שהתבטא בהבדל במשתנה דתיות פנימית שנכנס למודל של בנות ולא נכנס למודל של בנים, ובמשתנה תמיכת הורים שנכנס למודל של בנים ולא נכנס למודל של בנות, לא נראו הבדלים נוספים במודלים של בנות ושל בנים בניבוי בחירת מסלול קריירה.

במקביל, ניתוח הנתיבים שהתייחס למשתני אוריינטציית עתיד בתחום המשפחה הראה על הבדלים יותר גדולים בין בנים לבין בנות. כך שניתן להצביע על שלושה הבדלים מרכזיים בין שני המודלים אשר מנבאים מצב אי קבלת החלטה בעניין מסלול קריירה. הראשון, במודל של בנות רק פריטי המשתנה תקוות משפחה נכנסו כמנבאים למשוואה המבנית ואילו במודל

של בנים נכנסו למשוואה המבנית גם המשתנה תקוות משפחה וגם המשתנה חששות משפחה. השני, הקשר בין הרכיב ההתנהגותי לבין משתני אי קבלת החלטה לגבי מסלול קריירה לא מובהק במודל של בנות ומובהק במודל של בנים. השלישי, קיים קשר מובהק עקיף בין הרכיב הקוגניטיבי המתבטא בתקוות משפחה לבין משתני אי קבלת החלטה לגבי מסלול קריירה רק במודל של בנות.

ממצאים המתייחסים להבדלים בין בנים לבין בנות, יכולים ללמד על **שני כיוונים**: בנים ערבים יותר מאשר בנות ערביות תופסים קיומים של מחסומים וקשיים אתניים ומיניים בבחירת מסלול קריירה. במחקרים קודמים דווח כי דווקא בנות ערביות הן אלו שדווחו על תפיסת מכשולים אתניים ומיניים בפילוס דרכן אל העתיד. הממצא הנוכחי להערכתנו איננו סותר ממצאים קודמים, (Lipshitz-Braziler & Tatar, 2012). למרות כך, יש להעריך את האפשרות של היפוך מגמות בה בנות מדווחות על פחות תפיסות של אפליה על בסיס אתני ועל בסיס מיני מאשר בנים, ובמקביל מדווחות יותר על חוזקות אישיות ונפשיות. הכיוון השני, בנות ערביות מדווחות על יותר כוחות אישיים ונפשיים המסייעים להן להתמודד עם קשיים ומכשולים בפילוס דרכן אל העתיד. התחזקות אישית זאת אינה מהווה שינוי על מעמדן הנחות של בנות ערביות, אלא בעצם מבטא אותו. כלומר, המודעות של בנות ערביות לגבי מעמדן הנחות ביחס לבנים ערבים וביחס לישראלים האחרים מביא אותן לחזק את עמץן כדי שיוכלו להגשים את מטרותיהן העתידיות היות והן מודעות לכך שהסביבה הקרובה שלהן לא תעמוד ממש לעזרתן. סברה זאת מתחזקת לאור העובדה כי בנות ערביות לצד הדגשתן תקוות לגבי המשך השכלתן יותר מאשר בנים, הן הדגישו גם חששות לגבי המשך השכלתן יותר מאשר בנים.

לגבי חוסר תופעת המעש, הממצאים הנוכחיים דומים לממצאיהם של אקשטיין ודהן (2011). להערכתנו, תופעה זאת של חוסר מעש יכולה לסמל את חולשתה של החברה הערבית שאיננה יכולה לייצר מסגרות מתאימות עבור צעיריה מייד עם תום המסגרות הרשמיות של בית הספר. לצד זה, יש לציין כי בתקופה זאת, בנות ערביות בפרט וצעירים הערבים בכלל עסוקים ברכישת מקצוע. כאשר מהווה נתיב ההשכלה הגבוהה הנתיב

המרכזי עבור בנות ערביות שבאמצעותו ניתן להעלות את הסיכויים כדי להשתלב בשוק  
העבודה (אקשטיין ודהן, 2011; Seginer & Mahajna, 2012).



## "בדרך אל העתיד": בדיקת אורך של הקשר בין משתני סביבת המשפחה, סביבת בית הספר לבין בחירת מסלול קריירה בקרב צעירים ערבים בישראל.

### הקדמה

לחברה הערבית בישראל שני מאפיינים רלוונטיים להצעה זו. הראשון, החברה הערבית נחשבת לחברה צעירה מאוד: 39% מהאוכלוסייה שלה מתחת לגיל 14. בהקשר זה בולט באופן מיוחד כי אחוז הצעירים ובני המוער גם הוא גבוה ומגיע לכ- 26% מכלל האוכלוסייה הערבית בישראל כשאחוז הצעירים (בני 18-24) מגיע לכ- 12%. בנוסף, בלט במיוחד כי קרוב ל 40% מן הצעירים הערבים בני 18-22 היו מחוץ למסגרת לימודים או עבודה (אקשטיין ודהן, 2011). המאפיין השני, החברה הערבית חברה ענייה. יותר מ 60% מהמשפחות מתחת לקו העוני וליותר משליש ממשפחות אלה יש יותר מ 6 נפשות במשפחה (הלשכה המרכזית לסטטיסטיקה, 2009).

למרות חסרונות אלה, מחקרים שנערכו בקרב מתבגרים ערבים בישראל הראו כי בנות ערביות (מחאג'נה, 2007) ובנים ערבים (Seginer, 2001, 2009) כמו בני נוער במקומות אחרים בעולם הביעו תקוות וחששות הקשורים למעבר לבגרות (השכלה גבוהה) ותחומי בגרות (עבודה וקריירה ונישואין ומשפחה) (Blustein, et, al., 2010; Husman & Lens, 1999; Oyserman, Bybee, & Terry, 2006; Nurmi, 1991; Nuttin & Lens, 1985; Seginer, 2001, 2009). יתר על כן, סגינר (Seginer, 2001, 2009) דיווחה כי בנות ערביות, הקבוצה החלשה ביותר, הצביעה על תקוות וחששות הנוגעים להשכלה הגבוהה יותר מאשר בנים ובנות יהודים ובנים ערבים.

מחאג'נה (בהכנה) במחקר אורך קצר הראה כי פילוס הדרך של בנות ערביות מורכב יותר מאשר בנים בכך שהוא כולל יותר משתנים מאשר זה של בנים. במודל של בנות, משתני עמדות הורים, משתני סביבת בית הספר תרמו למשוואה המבנית, בעוד שאינם קיימים במודל של בנים. השני, במודל של בנות קיימים גם שני סוגים של משתנים תלויים: משתנים אינסטרומנטליים (הישגים בלימודים) וגם משתנים אקספרסיביים (ציפיות קריירה), בעוד במודל של בנים קיים רק משתנה אינסטרומנטלי (הישגים בלימודים).

למרות חשיבותם של ממצאים אלה, הם מתייחסים רק לאוריינטציית עתיד בתקופת התיכון ואינם מתייחסים לתקופת הבגרות הצעירה. על כן, המחקר המוצע יהווה מחקר המשך למחקר שבוצע על ידי מגיש ההצעה ויעקוב אחרי מתבגרים שהשתתפו במחקר הקודם ויבחן את השינויים שיתרחשו אחרי שנתיים של סיום התיכון. המחקר המוצע, יבדוק את אופני פילוס הדרך לקראת הבגרות הצעירה.

**אוריינטציית עתיד.** אריקסון (Erikson, 1968) ולוין (Lewin, 1939) היו הראשונים שהדגישו כי תקופת ההתבגרות כתקופת מעבר לבגרות, מהווה התקופה שבה אנשים מרחיבים את הזמן שלהם לעתיד ובונים התייחסות סובייקטיבית לגביו. חוקרים שבאו אחריהם (למשל, (Nurmi, 1991; Nuttin & Lens, 1985; Seginer, 1988; Trommsdorff, 1986)) תארו את התהליך הזה כאוריינטציית עתיד, וטענו כי התמונה הסובייקטיבית לגבי העתיד מניעה ומווסתת את התנהגות הפרט כלפי העתיד המקווה (Bandura, 2001). מתבגרים עושים זאת על ידי הגדרת מטרות, תכנון, חיפוש וכן להתחייב למטרות אלו, אשר כתוצאה מכך מנחה את מסלול התפתחותם לקראת העתיד (סגינר, 2008, 2009; Nurmi, 2004).

הספרות המחקרית בנוגע לאוריינטציית העתיד הראתה כי מעבר לתרבויות שונות, מתבגרים תארו את העתיד שלהם במונחים של תחומי חיים עתידיים (Poole & Cooney, 1987; ) (Seginer & Mahajna, 2004; Trommsdorff, Lamm, & Schmidt, 1979) גבוהה, נישואין ומשפחה, וקריירה. יתר על כן, מחקרים הראו כי למתבגרים עם אוריינטציה עתידית מפותחת יש מוטיבציה גבוהה יותר לבצע את משימותיהם, ולהיות מעורבים בחיי בית הספר (Husman & Lens, 1999; Simons, Vansteenkiste & Lens, 2004), השיגו ציונים גבוהים יותר בלימודים (Husman & Lens, 1999; Oyserman, Bybee, & Terry, ) (2006; Seginer, 2009) והבינו טוב יותר את הקשר בין התנהגותם הנוכחית והתוצאות העתידיות של התנהגויות אלו (Blustein, et al., 2010).

**אוריינטציית העתיד של המתבגרים הערבים בישראל.** חשיבות חקירת אוריינטציית העתיד של מתבגרים ערבים בישראל נובעת מההקשר החברתי הפוליטי שבו הם גדלים. בנוסף לסערת גיל התבגרות, הם נדרשים להתמודד עם מורכבותה של המציאות של החברה

הערבית בישראל. בהתמודדות זאת קיימים שלושה תנאים רלוונטיים במיוחד. ראשית, הם חיים במתח פוליטי מתמשך בין ישראל (המדינה שלהם), לבין העם הפלסטיני, והמדינות הערביות השכנות (בני עמם). כתוצאה מכך, הם חווים זהויות סותרות כפלסטינאים וכישראלים (Suleiman, 2002). שנית, ההתנגשות בין מערכת הערכים המערביות המיוצגת על ידי מערכת הערכים של החברה היהודית לבין מערכת הערכים המזרח תיכונית הגורמת למתח פנימי נוסף למתבגרים. מתח זה גורם לקהילה הערבית פלסטינית בישראל לעבור כל זמן בין שני מסלולים: דתיות ומערביות. שליטת, ניסיונם כמיעוט גרם להם אכזבה. המדינה שלהם (ישראל) מדכאת אותם, לא משקיעה בחברה שלהם, ומספקת להם מעט הזדמנויות לגיוס המשאבים הפנימיים שלהם (Suleiman, 2002).

**אוריינטציית עתיד של מתבגרים בהקשר חברתי תרבותי.** המחקר על התפקיד של ההקשר החברתי פוליטי ותרבותי על ההתפתחות של מתבגרים ערבים בישראל דליל. מחקרים שנערכו התמקדו באוריינטציה העתידית של הנערות הערביות בישראל (מחאג'נה, 2007; Seginer & Mahajna, 2004, 2012; Seginer, 1988, 2001, 2009). מחקרים אלה הראו כי שינויים במציאות הישראלית והפלסטינית ובאוריינטציה העתידית של המתבגרים הערבים בישראל לא השפיעו על הרצון של הבנות הערביות להמשיך בלימודיהן הגבוהים; נטייתן לתת עדיפות להשכלה גבוהה הייתה ונשארה גדולה מזאת של כל קבוצה אחרת (בנות ובנים יהודים ובנים ערבים) (Seginer, 2009).

ממצאים אלו הוסברו כמאמץ של הבנות כדי להשיג מעמד חברתי טוב יותר בחברה שלהן באמצעות אימוץ "משאבים" גברים, היות והחברה הערבית בישראל רואה בהשכלה גבוהה כאחד המסלולים המעטים הפתוחים בפניה למוביליות חברתית (מחאג'נה, Seginer 2007 & Mahajna, 2004, 2012).

**אוריינטציית עתיד של מתבגרים בהקשר תוך אישי.** ההשפעה של גורמים חברתיים ותרבותיים על אוריינטציית עתיד אינה ישירה (מחאג'נה, 2007), אלא מתרחשת דרך גורמים תוך אישיים, כגון העצמה פסיכולוגית, אשר ממלאת תפקיד חשוב בהסברת ההשקעה הצפויה בהשכלה גבוהה על ידי בנות ערביות באופן מיוחד (סגינר, 1988).

ממצאים הראו כי השכלה גבוהה של בנות ערביות מהקשר מסורתי קשורה לתחושה של ערך עצמי ושל העצמה פסיכולוגית ופחות קשורה לסביבה המשפחתית, בעוד שהשכלה גבוהה של בנות ערביות מהקשר מודרני קשורה יותר לסביבה משפחתית ופחות להעצמה עצמית. כך, בעוד שאוריינטציית העתיד של נערות מהקשר "מודרני" נתמכת על ידי בני משפחותיהן, הבנות מהקשר "מסורתי" נוטות להסתמך על הכוח הפנימי שלהן, בכדי להגשים את מטרותיהן.

**מן ההתבגרות לבגרות הצעירה.** ההכנה לקראת הבגרות מהווה המשימה ההתפתחותית המרכזית בתקופת ההתבגרות (Erikson, 1968). במשימה זאת נכללים תכנון ועיסוק בתחומי חיים מרכזיים כמו קריירה, ונישואין ומשפחה. השלמת משימות כאלו מסמלת את התאקלמותו של היחיד בעולם הבוגרים ומהווה בסיס להצלחה מאוחרת בחיים הבוגרים (Erickson, 1968).

למרות מיעוטם של מחקרים אשר עקבו אחרי התפתחות של מתבגרים לקראת כניסתם לבגרות, ההנחה הבסיסית של הספרות המחקרית שקיימת המשכיות בין התכנון והעיסוק בתחומי החיים בתקופת ההתבגרות לבין הגשמתן של תוכניות אלו ובחירת מסלול חיים עם הכניסה לעולם הבגרות (Stringer, kerplman & Savickas, 2005; Shorikov, 2007; Shorikov, 2011; Walker & Tracey, 2012). לפי מחקרים אלה מתבגרים שידעו לתכנן את עתידם במהלך תקופת ההתבגרות, היה להם קל יותר להגיע למצב של בחירת מסלול בבגרות, בעוד שמתבגרים שתכנונם את העתיד היה פחות מגובש הגיעו למצב של חוסר קבלת החלטה indecision (Hirschi, 2009; Creed, Prideax & Patton, 2005; Shorikov, 2007; Stringer, kerplman & Shorikov, 2011).

המשכיות זאת של תכנון ועיסוק בעתיד לבין מימוש תוכניות אלה בבגרות הוסברה על ידי אוריינטציית העתיד שמתחיל המתבגר לגבש בתקופת ההתבגרות (Seginer, 2009). לפי הסבר זה, מתבגרים שמבינים את הערך של מטרות העתיד להתפתחותם האישית, עסוקים יותר בחיפוש האפשרויות למימוש מטרות אלו, מודעים יותר למכשולים במימוש מטרות אלו, וכתוצאה יכולים לנקוט את ההתנהגות האופטימאלית בכדי לממש המטרות שהציבו לעצמם.

חשוב לציין כי מימוש מטרות עתיד מתרחש בתוך רשת רחבה של גורמים כמו איכות קשר בתוך המשפחה, בבית הספר ועם בני הגיל, וגורמים מהסביבה הרחוקה יותר כמו מערכת הערכים של הסביבה הסוציו פוליטית (Seginer, 2009).

מחאג'נה (בהכנה) בחן את המטרימים של אוריינטציות עתיד המתייחסים להשפעות של מערכת הערכים הדתית והתרבותית, אקלים בית הספר וקשרי משפחה ותוצאותיה הנוגעים לציפיות קריירה. המחקר שבוצע היה מחקר אורך קצר אשר עקב אחרי שינויים במשך שנה בקרב תלמידים בני 16 – 17.

ניתוחי מדידות חוזרות הראו כי קיימת יציבות במשתני המחקר בפרק הזמן שנבדק. אולם, שינויים מרכזיים דווחו בעמדות אמהות ואבות לגבי המשך השכלה גבוהה ונישואין לגבי בנות, וירידה בטיב היחסים בין התלמיד למורה. ניתוח משוואות מבניות הראה שני הבדלים בין בנים לבין בנות: הראשון, המודל המבני של בנות מורכב יותר. הוא כולל יותר משתנים מאשר המודל המבני של בנים. במודל של בנות, משתני עמדות הורים, סביבת בית הספר תורמים למשוואה המבנית, בעוד שאינם קיימים במודל של בנים. השני, במודל של בנות קיימים גם שני סוגים של משתנים תלויים: משתנים אינסטרומנטליים (הישגים בלימודים) וגם משתנים אקספרסיביים (ציפיות קריירה), בעוד במודל של בנים קיים רק משתנה אחד אינסטרומנטלי (הישגים בלימודים).

למרות חשיבות ממצאים אלה, מחקר זה התמקד רק בתקופת התיכון ולא בחן את המשכיותם בתקופת הבגרות הצעירה. על כן, ישנו מקום למחקר אורך אשר ימשיך ויבדוק מידת מימושן של ציפיות אלה והגורמים המזרזים והמעכבים למימוש ציפיות אלו בבגרות הצעירה. למחקר זה יהיה יתרון ברור בסגירת פער מתודולוגי על ידי מעקב אחרי תהליך המעבר מההתבגרות לבגרות בפרק זמן של ארבע שנים החל מכיתה י' ועד לאחר סיום התיכון. המחקר המוצע יעקוב אחרי מתבגרים שהשתתפו במחקר הקודם ויבחן את השינויים שהתרחשו אחרי שנתיים של סיום התיכון.

## הקונטקסט של המחקר המוצע

אחד ממאפייניה הבולטים של האוכלוסייה הערבית בישראל היותה חברה צעירה במיוחד כשקרוב ל- 70% מחבריה מתחת לגיל 35 וכקרבו ל- 40% מתחת לגיל 14. בהקשר זה בולט באופן מיוחד כי אחוז הצעירים ובני המוער גם הוא גבוה ומגיע לכ- 26% מכלל האוכלוסייה הערבית בישראל כשאחוז הצעירים (בני 18-24) מגיע לכ- 12% (Israeli Central Bureau of Statistics, 2010).

במחקר היחיד שנמצא שמתייחס לקבוצת הצעירים הערבים בישראל (אקשטיין ודהן, 2011), בלט במיוחד כי קרוב ל- 40% מן הצעירים הערבים בני 18-22 היו מחוץ למסגרת לימודים או עבודה. אחוז זה היה גבוה באופן משמעותי בהשוואה לאוכלוסיית הצעירים היהודים שעמד על 17.3%. בנוסף, התברר כי האחוז הגבוה של הצעירים הערבים הבלתי פעילים בא למרות העלייה התלולה באחוז מסיימי התיכון בקרב בני נוער ערבים שעלה מ- 66% ל- 86% בעשרים השנים האחרונות. כאשר העלייה הגבוהה ביותר נרשמה בקרב בנות ערביות שכמעט אחוז המסיימות תיכון בקרבן משתווה לזה באוכלוסייה היהודית. במלים אחרות, קיים מעבר חד של צעירים ערבים ממסגרת הלימודים בתיכון למצב של אי עשייה מייד לאחר התיכון, כאשר הפער בין אחוז הצעירים הערבים הבלתי פעילים לבין עמיתיהם היהודים עומד על 20% בטווח הגילאים 18-22. עוד דווח כי אחוז הצעירות הערביות הבלתי פעילות כפול מזה של הצעירים הערבים הבלתי פעילים ועומד על 52% לעומת 26% בקרב הצעירים הערבים. תופעה זאת של צעירים ערבים בלתי פעילים ושנמצאים מחוץ למסגרת לימודית או למסגרת עבודה, יכולה לגרום לסכנות ממשיות לחיי הקהילה ביישובים הערביים.

## מטרות המחקר

המטרה המרכזית של המחקר היא מעקב אחרי דרכי פילוס מסלולי חיים וקריירה של מתבגרים מייד עם כניסתם לתקופת הבגרות הצעירה. בתוך כך, המחקר ירצה לבחון

- כיצד ואילו גורמים מתקופת ההתבגרות משפיעים על בחירת מסלול חיים בתקופת הבגרות הצעירה.

- מהו מסלול הקשר בקרב בנים ובקרב בנות ערבים של בחירת מסלול חיים.

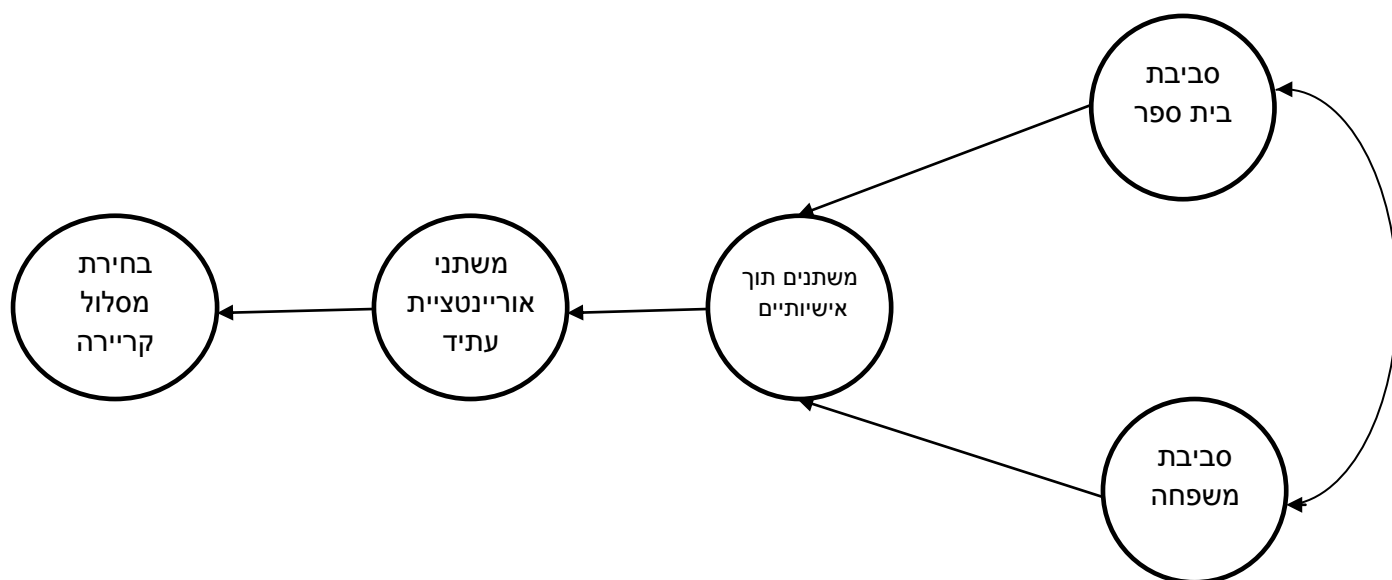
- מהי תרומתם של גורמים מסביבה הקרובה (המשפחה, בית הספר ובני גיל) לבחירת מסלול חיים.

- מהי תרומתם של גורמים אישיותיים (אוריינטציית עתיד, מסוגלות עצמית והעצמה פסיכולוגית) לבחירת מסלול חיים.

### שאלת המחקר והשערה

**שאלת המחקר** המרכזית באיזו מידה משתני סביבת משפחה, סביבת בית ספר, משתנים תוך אישיותיים, משתני אוריינטציית עתיד, מנבאים בחירת קריירה. המחקר יבחן מודל מבני (ציור 1) בן ארבעה צעדים: בצעד הראשון, משתני סביבת המשפחה וסביבת בית הספר מנבאים משתנים תוך אישיותיים (תפיסת מכשולים אמונות דתיות, העצמה פסיכולוגית, ומסוגלות עצמית). בצעד שני המשתנים התוך אישיותיים מנבאים משתני אוריינטציית עתיד (מוטיבציוניים, קוגניטיביים והתנהגותיים), ואלה בתורם מנבאים משתני בחירת מסלול קריירה כצעד רביעי.

**תרשי 1:** מודל המחקר המוצע



ההשערה המרכזית של המחקר הנוכחי היא מודל ארבעה שלבים (איור 1) שבו הצעד 1 (משתני סביבת משפחה וסביבת בית הספר) משפיע על צעד 2 הכולל משתנים תוך אישיים. משתני צעד 2 משפיעים על משתני צעד 3 (אוריינטציית עתיד). לבסוף, משתני צעד 3 משפיעים על משתנה התוצאה: בחירת קריירה.

## שיטה

### משתתפים

388 צעירות (73.20%) וצעירים (26.80%) ערבים השתתפו במחקר הנוכחי. כל המשתתפים השתתפו בשני הגלים הראשונים של המחקר והוו 44% מתוך 881 המשתתפים בגל הראשון ו-50% מתוך 776 המשתתפים בגל השני של המחקר. 43% מכלל המשתתפים במחקר הנוכחי סיימו לימודיהם התיכוניים בשנה הלימודית 2012/2013 ו-57% סיימו את לימודיהם התיכוניים בשנה הלימודית 2011/2012. משתתפי המחקר הראשון נבחרו מארבעה בתי ספר תיכון ערבים: הראשון, מהצפון, שני בתי ספר מהמשולש והרביעי מהמרכז (מהמשולש הדרומי). יש לציין כי שני בתי הספר שנבחרו מהמשולש הוו מסגרות חינוכיות נבדלות. כאשר הראשון היה בית ספר מעורב לבנים ולבנות והשני היה בית ספר נפרד לבנות בלבד. בנוסף, אחוזי ההשתתפות של כל בתי הספר: מהצפון, בית הספר המעורב מהמשולש, בית הספר לבנות בלבד מהמשולש, ובית הספר מהמרכז היו זהים בגל הראשון (24.3, 25.1, 30, ו-20.7 בהתאמה) ובגל השני (20.8, 18.8, 29.9, ו-30.5). גם אחוזי הצעירות והצעירים בגל הראשון (73.2 ו-26.8 בהתאמה) היו זהים לאחוזים שלהם בגל הנוכחי של המחקר. 92.40% מהמשתתפים ציינו כי סיימו לימודיהם התיכוניים (כתה י"ב), בעוד כי 7.60% ציינו כי לא סיימו כתה י"ב.

באשר לרקע המשפחתי של משתתפי המחקר, רוב האמהות (56.80%) ורוב האבות (55.80%) סיימו תיכון. 25.10% מהאמהות ו-21.80% מהאבות לא סיימו תיכון ול-18.10% מהאמהות ול-22.40% מאבות השכלה אקדמית. רוב האמהות (67.80%) הן



עקרות בית, בעוד שרוב האבות (61.10%) עובדים כשכירים. 19.90% מהאמהות עובדות כשכירות ו- 12.30% עובדות במקצועות אקדמיים. 23.50% מהאבות עובדים במקצועות אקדמיים ו- 15.40% מובטלים.

## **כלי המחקר**

כלי המחקר כללו חמש קבוצות של שאלונים: משתני סביבת משפחה, משתנה סביבת בית הספר, משתנים תוך אישיים, משתני אוריינטציית עתיד ומשתני בחירת מסלול קריירה. רוב המדדים נעשה בהם שימוש במחקר הראשון והראו רמה גבוהה של מהימנות פנימית אשר נעה בין 0.75 ל- 0.94. דוגמאות פריט, מספר פריטים ומקדמי המהימנות לכל משתנה של המחקר הנוכחי מופיעים בלוח מס' 1.

### **משתני סביבת משפחה**

**תפיסת קשר עם הורים** (Epstein, 1983; Seginer, 1998). סולם זה מודד תפיסת מידת האוטונומיה המוענקת על ידי ההורים ומידת הקבלה הניתנת על ידי ההורים לצעיר. **תפיסת התנהגות הורית בקשר לבחירת ותכנון קריירה** (Dietrich & Kracke, 2009). סולם זה מודד שלשה היבטים של התנהגות הורית הקשורה לתכנון ובחירת קריירה: תמיכה, התערבות וחוסר מעורבות בתוכניות הצעיר לגבי תכנון ובחירת קריירה. **תפיסת עמדות הורים ביחס לתפקידי מין** (מחאג'נה, 2007). סולם זה מודד תפיסת עמדות הורים לגבי השכלה גבוהה ופיתוח קריירה לעומת הקמת משפחה ונישואין מוקדמים.

### **משתני סביבת בית הספר**

**תפיסת קשר מורה תלמיד** (Solberg, et. al., 1998). סולם זה מודד תחושת הקרבה של התלמיד למורה בעבר **תפיסת קשר עם בני גיל** (Solberg, et. al., 1998). סולם זה בודק מידת הקרבה מבני הגיל

### **משתנים תוך אישיים**

**העצמה פסיכולוגית** (מחאג'נה, 2007). שאלון זה עובד מתוך השאלון שחובר על ידי אקי מרקוז ורוס (Akey, Marquis, & Ross, 2000) והתייחס לאמהות חד הוריות. השאלון

הותאם לשימוש בסביבות של חינוך והשכלה על ידי מחאג'נה (2007). השאלון מתייחס לשלושה היבטים של העצמה פסיכולוגית: תוך אישית, בין אישית והתנהגותית.

**תפיסת מסוגלות עצמית להתמודדות עם קשיים** (Luzzo & McWhirter, 2001). השאלון בודק את תפיסת הנחקרים הכללית ביחס ליכולתם האישית להתמודד עם מכשולים אישיים וקבוצתיים בבואם להגשימם את מטרותיהם העתידיות. השאלון כולל התייחסות להתמודדות עם שלושה סוגי מכשולים: : אפליה בין המינים, הפליה אתנית וגורמים משפחתיים. המהימנות של השאלון נעה במחקרים קודמים בין 80. ל- 88.

**תפיסת מכשולים בבחירת קריירה** (Luzzo & McWhirter, 2001). השאלון כולל שני חלקים: הראשון בודק את תפיסת קיומם של מכשולים אישיים, והשני בודק את תפיסת קיומם של מכשולים קבוצתיים. שני החלקים בודקים שלושה סוגים של מכשולים: אפליה בין המינים, הפליה אתנית וגורמים משפחתיים. השאלון הראה מדדים פסיכומטריים טובים מאד במחקרים קודמים כאשר מהימנות הפנימית של החלק הראשון נעה בין 85. ל- 90. והמהימנות של החלק השני נעה בין 82. ל- 87.

**מעורבות דתית** (French, Eisenberg, Vaughan, Purwono, & Suryanti, 2008). סולם זה בודק שני היבטים: (1) השתתפות בפעילויות דתיות כגון תפילה וצום, ו- (2) הזדהות עם עם אמונות ומנהגים דתיים איסלאמיים.

**משתני אוריינטציית עתיד** (Seginer, 2009). השאלון בודק שלושה רכיבים: מוטיבציוני, קוגניטיבי, והתנהגותי. שלושת הרכיבים מתייחסים לאוריינטציית עתיד בתחומי השכלה, קריירה ונישואין ומשפחה. מהימנות תתי השאלון נעה בין 75. לבין 92.

**משתנה בחירת מסלול קריירה** (Osipow, 1987). השאלון בודק שלושה מימדים של קבלת החלטה בנוגע לקריירה: אי החלטה (indecision), בטחון קריירה, ותכנון קריירה. בשאלון נעשה שימוש רב במחקרים והוכיח רמה גבוהה של מהימנות מעבר להקשרים השונים.

**ראיון חצי מובנה.** הראיון יגובש מייד עם תחילת המחקר וידון סביב בחירת מסלול חיים, קשיים במימוש תוכניות והשפעת הגורמים השונים על מימושו.

## איסוף הנתונים

איסוף הנתונים נעשה על ידי 4 עוזרות מחקר הלומדות לתואר ראשון בנות גילם של המשתתפים במחקר ובנות היישובים שלהם. הן התבקשו ליצור קשר עם התלמידים לפי רשימת קשר שהוכנה במהלך המחקר הראשון. לפני העברת השאלונים הודרכו עוזרות המחקר בעניין העברת השאלון.

## ניתוח הנתונים:

שני ניתוחים סטטיסטיים מרכזיים בוצעו: הראשון, סטטיסטיקה תיאורית של משתני המחקר ובדיקת הבדלים בין קבוצות באמצעות מבחן t למדגמים בלתי תלויים. השני, ניתוח משוואות מבניות (structural equation modeling, SEM). בניתוח זה נבדוק מודל המחקר המתואר בציור 1, תוך כדי התייחסות למשתנים משני השלבים הראשונים המנבאים בחירת מסלול קריירה. המטרה המרכזית של ניתוח זה כמובן בחינת טיב ההתאמה של הנתונים האמפיריים של הנתונים שייאספו למודל המבני שמוצע. הניתוח יבוצע לבנים ולבנות בנפרד.

**לוח מס 1:** מהימנות המדדים בשאלונים ודוגמאות של פריטים המרכיבים את המשתנים שנחקרו.

מקדם מהימנות $\alpha$	דוגמת פריט של תת הסולם	מס' פריטים	משתנה
<b>משתני סביבת משפחה</b>			
			<b>א. תפיסת קשר עם הורים</b>
.93	מעודדת אותי כדי לקבל החלטות בעצמי	4	1. אוטונומיה מאימא
.91	מעודד אותי כדי לקבל החלטות בעצמי	4	2. אוטונומיה מאבא
.79	נהנה להיות במחיצתה	5	3. קבלה מאימא
.90	נהנה להיות במחיצתו	5	4. קבלה מאבא
			<b>ב. תפיסת התנהגות הורית בקשר לבחירת ותכנון</b>

			<b>קריירה</b>
.89	מעודדים אותי כדי לחפש אינפורמציה לגבי נטיות המקצוע שלי	3	1. תמיכה
.77	הוריי מתערבים בכל מה שנוגע להכנות שלי לגבי עתיד המקצועי	3	2. התערבות
.89	הוריים לא מתעניינים בעתיד המקצועי	5	3. חוסר מעורבות
			<b>ג. תפיסת עמדות הורים</b>
			<b>ביחס לתפקידי מין</b>
.71	אמא חושבת שלהמשך לימודי האקדמאיים חשיבות רבה	4	1. אימא
.73	אבא חושבת שלהמשך לימודי האקדמאיים חשיבות רבה	4	2. אבא
			<b>משתני סביבת בית הספר</b>
.91	המורים בבית הספר אהבו אותי	6	א. תפיסת קשר מורה תלמיד
.84	הרגשתי נוח עם חבריים בכיתה	4	ב. תפיסת קשר עם בני גיל
.88	בית הספר אחד הדברים החשובים בחיי	4	ג. הזדהות עם בית הספר
			<b>משתנים תוך אישיים</b>
.92	אני מאמין שיש לי את הכוח להוביל שינויים חיוביים לגבי העתיד שלי	8	1. העצמה פסיכולוגית
.79	בסה"כ אני מרוצה מעצמי	10	2. הערכה עצמית
.91	באיזו מידה קושי כלכלי יקשה על הגשמת מטרותיך בעתיד	16	3. תפיסת מסוגלות עצמית להתמודדות עם קשיים
			<b>4. תפיסת מכשולים בבחירת קריירה</b>
.81	במקצוע העתיד שלי יתייחסו אליי באופן שונה בגלל המין שלי	4	א. אפליה בין המינים
.80	במקצוע העתיד שלי יתייחסו אליי באופן שונה בגלל הלאום שלי	4	ב. אפליה אתנית
.83	אתקשה למצוא מעון איכותי לילדים שלי	3	ג. גורמים משפחתיים
			<b>5. מעורבות דתית</b>
.75	מנסה ליישם את האמונות הדתיות שלי בחיי היומיום שלי	4	א. פנימית
.72	מתפלל 5 פעמים ביום	4	ב. חיצונית
			<b>משתני אוריינטציית עתיד-השכלה</b>
.86	כיצד אתה מעריך את הלימודים שלך בעתיד יאוש 1 2 3 4 5 תקווה	5	רכיב מוטיבציוני א. ערך
.75	מהו הסיכוי, לדעתך, כי תוכניות הלימודים שלך אכן יתגשמו	4	ב. ציפייה

.82	איזו השפעה תהיה לכל אחד מן הגורמים הבאים על הגשמת התוכניות שלך	3	ג. שליטה פ.
.68	מאמץ אישי מזל	3	ד. שליטה חיצונית
.88	כשאתה חושב על העתיד, באיזו תכיפות מעסיקות אותך <b>תקוות/חששות</b> לגבי: הלימודים שלי	5	א. תקוות
.85		5	ב. חששות
.76	באיזו תכיפות אתה חושב ומתכנן את הלימודים שלך בעתיד	4	א. חקירה
.87	קיבלתי החלטה לגבי הלימודים העתידיים שלי	4	ב. מחויבות
<b>משתני אוריינטציית עתיד-משפחה</b>			
.81	כיצד אתה <u>מעריך</u> את הלימודים שלך בעתיד ייאוש 1 2 3 4 5 תקווה	5	א. ערך
.81	מהו הסיכוי, לדעתך, כי תוכניות הלימודים שלך אכן יתגשמו	5	ב. ציפייה
.80	איזו השפעה תהיה לכל אחד מן הגורמים הבאים על הגשמת התוכניות שלך	4	ג. שליטה פ.
.79	מאמץ אישי מזל	3	ד. שליטה חיצונית
.89	כשאתה חושב על העתיד, באיזו תכיפות מעסיקות אותך <b>תקוות/חששות</b> לגבי: חיי המשפחה שלי	3	א. תקוות
.86		3	ב. חששות
.82	באיזו תכיפות אתה חושב ומתכנן את הלימודים שלך בעתיד	4	א. חקירה
.87	קיבלתי החלטה לגבי הלימודים העתידיים שלי	4	ב. מחויבות
<b>משתנה בחירת מסלול קריירה</b>			
.66	הרבה מקצועות מושכים אותי אבל מתקשה לקבל החלטה	3	א. אי החלטה
.71	אני יודע במה שאבחר אבל אינני יודע איזו דלתות יפתח בפני מקצוע זה	3	ב. בטחון קריירה
.73	החלטתי מה יהיה העתיד המקצועי שלי אבל אני לא בטוח איך		ג. תכנון קריירה

.84	להגשים זאת. בכל מקרה אני יודע מה אני צריך מרגיש מתוסכל כי כל מה שקשור למקצוע העתיד שלי עמום ולא בטוח עד כדי כך שרוצה לדחות ההחלטות בעניין	4 3	<b>ד. בלבול קריירה</b>
-----	-------------------------------------------------------------------------------------------------------------------------------------------	--------	------------------------

## ממצאים

סקירת הממצאים מוצגת בשלושה חלקים. בחלק הראשון מוצגים ממצאים אודות משתני המחקר באופן כללי. בחלק זה נדווח על ממוצעים וסטיות תקן של המשתנים, ועל בדיקת הבדלים בין קבוצת הבנות לבין קבוצת הבנים במשתני המחקר. החלק השני מתייחס לחלוקה של משתתפי המחקר לארבע קבוצות לפי שני מדדים: משתתפי מחקר עובדים ומשתתפי מחקר לומדים. בחלק הזה גם נבדוק את ההבדל בין ארבע הקבוצות שנוצרו בעקבות הקומבינציה בין שני מדדים אלה. בחלק השלישי, נדווח על בדיקת מודל המחקר באמצעות ניתוח משוואות מבניות. בחלק הזה נתייחס גם להבדלים בין קבוצת הבנות לבין קבוצת הבנים במודל המשוער.

**חלק א: תיאור כללי של משתני המחקר ובדיקת הבדלים בין קבוצת הבנים לבין קבוצת הבנות במשתני המחקר: תרומתם של גורמים מהסביבה הקרובה וגורמים אישיותיים לבחירת מסלול קריירה בקרב בנים ובקרב בנות.**

בחינת ממוצעי משתני המחקר השונים מראה על רמה בינונית (טווח הממוצעים של כל המשתנים נע בין 2.15 לבין 4.07) בכל קבוצות המשתנים של המחקר (לוח מס' 2). בקבוצת משתני סביבת המשפחה בולט כי ממוצעי הקשר עם ההורים וממוצעי תפיסת עמדותיהם של ההורים נעו סביב הרמה של 3.8. בקבוצת משתני סביבת בית הספר נעו הממוצעים סביב הרמה 3.85, בעוד שבקבוצת המשתנים התוך אישיים נצפה טווח רחב יותר של ממוצעים שנע בין 2.00 עד ל-4.00. ממוצעי משתני אוריינטציית עתיד בתחום ההשכלה נעו סביב 3.50 ואילו ממוצעי אוריינטציית עתיד בתחום המשפחה נעו סביב 2.50. במשתני בחירת מסלול קריירה נעו הממוצעים סביב 3.00. יש לציין כי בחינת סטיות התקן של ממוצעי המשתנים מראה על אופני שונות שונים בכל משתנה ומשתנה. כלומר, במשתנים מסוימים נראה כי סטיית התקן קטנה יחסית המראה על הומוגניות יחסית בין משתתפי המחקר כמו במשתנים קבלה מאימא והערכה עצמית, בעוד במשתנים אחרים

מראה סטיית התקן על הטרוגניות גבוהה יחסית כמו במשתנים אוטונומיה מאימא ואוטונומיה מאבא.

**לוח מס' 2: ממוצעים וסטיות תקן של משתני המחקר**

משתנה	ממצוע	סטיוץ תקן
<b>משתני סביבת משפחה</b>		
<b>א. תפיסת קשר עם הורים</b>		
5. אוטונומיה מאימא	3.92	1.14
6. אוטונומיה מאבא	3.97	1.06
7. קבלה מאימא	4.04	.83
8. קבלה מאבא	3.87	1.07
<b>ב. תפיסת התנהגות הורית בקשר לבחירת ותכנון קריירה</b>		
4. תמיכה	3.71	1.12
5. התערבות	3.15	1.06
6. חוסר מעורבות	2.24	1.15
<b>ג. תפיסת עמדות הורים ביחס לתפקידי מין</b>		
3. אימא	3.87	.98
4. אבא	3.92	.97
<b>משתני סביבת בית הספר</b>		
ד. תפיסת קשר מורה תלמיד	3.83	.99
ה. תפיסת קשר עם בני גיל	3.97	.95
ו. הזדהות עם בית הספר	3.91	.98
<b>משתנים תוך אישיים</b>		
6. העצמה פסיכולוגית	3.86	1.06
7. הערכה עצמית	3.76	.85
8. תפיסת מסוגלות עצמית להתמודדות עם קשיים	2.60	.90



		<b>9. תפיסת מכשולים בבחירת קריירה</b>
1.02	2.50	א. אפליה בין המינים
.97	2.71	ב. אפליה אתנית
1.07	2.60	ג. גורמים משפחתיים
		<b>10. מעורבות דתית</b>
.93	3.51	ג. פנימית
.90	3.61	ד. חיצונית
<b>משתני אוריינטציית עתיד- תחום השכלה</b>		
		<b>רכיב מוטיבציוני</b>
1.03	4.07	ה. ערך
.85	3.78	ו. ציפייה
1.02	3.63	ז. שליטה פ.
.99	2.98	ח. שליטה חיצונית
		<b>רכיב קוגניטיבי</b>
.88	3.71	ג. תקוות
1.09	3.14	ד. חששות
		<b>רכיב התנהגותי</b>
.85	3.50	ג. חקירה
.94	3.75	ד. מחויבות
<b>משתני אוריינטציית עתיד- תחום משפחה</b>		
		<b>רכיב מוטיבציוני</b>
.95	3.65	ה. ערך
.96	3.38	ו. ציפייה
1.01	3.23	ז. שליטה פ.
1.05	2.95	ח. שליטה חיצונית
		<b>רכיב קוגניטיבי</b>
1.10	3.15	ג. תקוות
1.08	2.80	ד. חששות

רכיב התנהגותי			
	ג. חקירה	3.40	.96
	ד. מחויבות	2.28	1.20
משתנה בחירת מסלול קריירה			
	א. החלטה	3.54	1.24
	ב. אי החלטה	2.90	.95
	ג. בטחון קריירה	3.03	.98
	ד. תכנון קריירה	2.96	.99
	ה. בלבול קריירה	2.60	1.16

### בדיקת ההבדלים בין קבוצת הבנים לבין קבוצת הבנות במשתני המחקר

ניתוחי מבחן t למדגמים בלתי תלויים (לוח מס' 3) הראו כי הדמיון בין קבוצת הבנים לבין קבוצת הבנות במשתני המחקר רב יותר מאשר השוני ביניהם. למרות כך, יש לציין כי קיימים הבדלים בין בני לבין בנות בחלק ממשתני המחקר היכול להעיד על קיומה של מגמת מאפיינים שונה של בנות ושל בנים ברמות השונות של משתני המחקר.

ניתוחי מבחן t הראו כי בנות יותר מאשר בנים מזדהות עם בית הספר, מדווחות על קשר חזק עם חברים, מרגישות חזקות נפשיות, מביעות יותר תקוות לגבי המשך השכלתן בעתיד ומביעות יותר חששות לגבי המשך השכלתן בעתיד. במקביל, בנים יותר מאשר בנות הביעו חשש מאפליה על בסיס מינם ואפליה על בסיס שיוכם האתני כקשיים בקבלתם לעבודה בעתיד יותר מאשר בנות. כמו כן, בנים יותר מאשר בנות הביעו רמה גבוהה של בלבול באשר לבחירת מסלול קריירה עתידי. יש לציין, לא נמצא הבדלים מובהקים בין בנים לבין בנות במשתני סביבת משפחה הקשורים לקשר עם ההורים ולצתפיסת עמדות הורים לגבי המשך השכלה.

**לוח מס' 3:** ממוצעים, סטיות תקן בסוגריים וערכי t של קבוצת הבנים וקבוצת הבנות במשתני סביבת משפחה, משתנים תוך אישיים, או"ע ובחירת מסלול קריירה

ערכי t	בנות	בנים	
<b>משתני סביבת בית הספר</b>			
Df (370) = 1.96*	(.93) 4.02	(1.00) 3.81	קשר עם חברים
Df (370) = 2.48*	(.97) 3.99	(.99) 3.70	הזדהות עם בית הספר
<b>משתנים תוך אישיים</b>			
Df (366) = 2.29*	(.94) 3.87	(.98) 3.60	העצמה פסיכולוגית
Df (363) = 2.70*	(1.03) 2.41	(.94) 2.75	אפליה מינית
Df (363) = 2.04*	(.97) 2.65	(.98) 2.90	אפליה אתנית
<b>משתני אוריינטציית עתיד- תחום השכלה</b>			
Df (367) = 2.67**	(.86) 3.77	(.91) 3.48	תקוות-השכלה
Df (368) = 2.44*	(1.09) 3.02	(1.05) 2.87	חששות- השכלה
<b>משתנה בחירת מסלול קריירה</b>			
Df (366) = 2.22*	(1.12) 2.52	(1.22) 2.84	בלבול בבחירת קריירה

\* $p < .05$ , \*\* $p < .01$

לפי מה שתואר לעיל, ממצאים אלה מלמדים על שני כיוונים מרכזיים: הראשון, נראה כי בנות ערביות יותר מאשר בנים ערביים מראות על אפיקי התפתחות חיוביים למרות שניתן להעריך כי כמות הקשיים והאתגרים שניצבים בפניהן גדולה יותר מאשר כמות הקשיים והאתגרים שניצבים בפני בנים ערביים. כלומר, בולט במיוחד שלצד החששות שלהן לגבי המשך השכלתן העתידית, הן מביעות תקוות באשר המשך השכלתן בנוסף לדווח שלהן על רמה גבוהה של העצמה פסיכולוגית המראה על התכוונות להתמודדות אישית ויעילה עם הקשיים והאתגרים שבהגשמת מטרות העתיד. במקביל, הכוון השני מראה כי בנים ערבים יותר מאשר בנות ערביות מצביעים על קשיי התמודדות עם אתגרי העתיד. קשיים אלה מתבטאים בעיקר בתפיסת אפליה על רקע אתני ועל מיני ובתפיסת הבלבול בבחירת מסלול קריירה.

**חלק ב: הסטטוס הלימודי והתעסוקתי של משתתפי המחקר: חלוקת משתתפי המחקר לפי המדדים עבודה ולמידה ובדיקת ההבדלים בין הקבוצות הנוצרות.**

בהמשך לשאלון המחקר, נשאלו המשתתפים לגבי עיסוקיהם העכשוויים אחרי סיום התיכון. השאלה התמקדה באם הם נמצאים במסגרת עבודה כלשהי, ובאם הם נמצאים במסגרת לימודית כלשהי (לאו דווקא אקדמית). יש לציין כי הנתונים שנאספו התייחסו רק להימצאותם של משתתפי המחקר במסגרת עבודה ו/או במסגרת למידה ולא התייחסו למהות וסוג מסגרות אלו. ממצאי סקר זה הראו כי רק 29.2 אחוז מהמשתתפים במחקר נמצאים במסגרת עבודה כלשהי והיתרה 70.8 אחוז אינם נמצאים במסגרת עבודה כלשהי. במקביל, הממצאים הראו כי 38 אחוז מהמשתתפים נמצאים במסגרת למידה כלשהי והיתרה 62 אחוז אינם נמצאים באיזושהי מסגרת לימודית. יש לציין כי לא מדובר רק במסגרות לימודיות אקדמיות, אלא גם מסגרות של השכלה על תיכונית לשם רכישת מקצוע כמו מזכירות למשל.

הקומבינציה בין שני מדדים אלה הימצאות במסגרת עבודה והימצאות במסגרת לימודית, יצרה ארבע קבוצות של משתתפי המחקר: **לומדים ועובדים, לומדים ולא עובדים, לא לומדים ועובדים ולא לומדים ולא עובדים**. לוח מספר 4 מסכם התפלגות משתתפי המחקר באופן כללי והתפלגות קבוצת הבנים והתפלגות קבוצת הבנות בארבע הקבוצות הללו. **לוח מס' 4:** התפלגות באחוזים בנים, בנות וכלל משתתפי המחקר לפי המדדים הימצאות במסגרת עבודה והימצאות במסגרת השכלה.

ערכי $\chi^2$ (Df=1)	סה"כ	ערכי $\chi^2$ (Df=1)	בנות	ערכי $\chi^2$ (Df=1)	בנים	
	1.00%		0.70%		2.00%	לומדים ועובדים
	37.00%		30.60%		55.00%	לומדים ולא עובדים
	28.10%		29.20%		25.00%	לא לומדים ועובדים
	33.90%		39.50%		18.00%	לא לומדים ולא עובדים
79.63***		47.36***		37.11***		

\*\*\* $p < .001$

כפי שאפשר לראות בלוח מספר 4, קיימים הבדלים מובהקים בתוך קבוצת הבנים, בתוך קבוצת הבנות ובין קבוצת הבנים לבין קבוצת הבנות. באשר להבדל בתוך קבוצת הבנים, ניתן לראות כי יש יותר בנים לומדים ולא עובדים מאשר כל תת קבוצה אחרת. כמו כן, מעט מאד בנים שהם גם לומדים וגם עובדים. יש לציין כי קבוצת הבנים שלא לומדת ולא עובדת "חסרת המעש" מהווה כחמישית (18%) מקבוצת הבנים הכללית. בקבוצת הבנות, בולט כי תת הקבוצה הגדולה ביותר היא קבוצת הבנות "חסרות המעש", שלא לומדות ולא עובדות.

גם כן בולט כי הקבוצה של הבנות שגם לומדות וגם עובדות היא הקבוצה הקטנה ביותר. באשר להבדל בין קבוצת הבנים לבין קבוצת הבנות, ניתן לראות כי יש יותר בנים לומדים ולא עובדים מאשר יש בנות, בעוד יש יותר בנות "חסרות מעש" לא לומדות ולא עובדות מאשר יש בנים. לצד הבדלים אלה ניתן להבחין כי קבוצת הבנים שלא לומדת אבל עובדת (25%) דומה בגודלה לקבוצת הבנות שלא לומדת אבל עובדת (29.2%). כך גם קבוצת הבנים וקבוצת הבנות שגם לומדים/ות וגם עובדים/ות דומות יחסית בגודלן (2% ו-0.7% לקבוצת הבנים וקבוצת הבנות בהתאמה)

#### **הבדלים בין ארבע הקבוצות במשתני המחקר.**

ניתוחי מבחן t למדגמים בלתי תלויים (לוחות מס' 5 ולוח מס' 6) הראו כי ההבדל בין קבוצת "הלא עובדים ולא לומדים" לבין קבוצת "העובדים ולא לומדים" (לוח מספר 5) רב יותר מאשר ההבדל בין קבוצת "הלא עובדים ולא לומדים" לבין קבוצת "הלומדים ולא עובדים" (לוח מספר 6).

כפי שניתן לראות בלוח מספר 5, לקבוצת "הלא לומדים ולא עובדים- חסרי המעש" יש רמה נמוכה יותר מאשר קבוצת "הלומדים ולא עובדים" במשתנים הבאים" מחויבות להמשך השכלה גבוהה, ציפייה להצלחת תוכניות עתיד הקשורות להמשך השכלה גבוהה, העצמה פסיכולוגית והערכה עצמית. מנגד, קבוצת "הלא לומדים ולא עובדים- חסרי המעש" ציינו רמה גבוהה יותר מאשר קבוצת "הלומדים ולא עובדים" במשתנים הבאים: חששות לגבי

תחום המשפחה של אוריינטציית העתיד, אי קבלת החלטה לגבי מסלול קריירה והתערבות הורים בתוכניות העתיד שלהם.

**לוח מס' 5:** ממוצעים, סטיות תקן בסוגריים וערכי t של קבוצת הלא לומדים ולא לומדים ושל קבוצת העובדים ולא לומדים.

ערכי t	עובדים ולא לומדים N=106	לא עובדים ולא לומדים "חסרי מעש" N=126	
<b>משתני סביבת משפחה</b>			
Df (228) = 2.30*	(1.07) 2.96	(1.03) 3.28	התערבות הורים
<b>משתנים תוך אישיים</b>			
Df (233) = 2.83**	(.90) 3.98	(.98) 3.63	העצמה פסיכולוגית
Df (232) = 2.05*	(.87) 3.89	(.84) 3.66	הערכה עצמית
<b>משתני אוריינטציית עתיד</b>			
Df (234) = 2.11*	(.94) 3.88	(.96) 3.62	מחויבות-השכלה
Df(233) = 1.98*	(.83) 3.84	(.90) 3.61	ציפייה- השכלה
Df(233) = 2.13*	(1.06) 2.76	(1.08) 3.05	חששות משפחה
<b>משתנה בחירת מסלול קריירה</b>			
Df (228) = 2.28*	(1.02) 2.75	(.95) 3.05	אי קבלת החלטה לגבי מסלול קריירה

במלים אחרות, לקבוצת "הלא לומדים ולא עובדים- חסרי המעש" ארבעה מאפיינים בהשוואה לקבוצת "הלומדים ולא עובדים". הראשון, חסרה לקבוצת "הלא לומדים ולא עובדים- חסרי המעש" התמיכה ההורית כפי שזה התבטא בהתערות הורית בתוכניות העתיד שלהם. השני, חסר לקבוצת הלא לומדים ולא עובדים- חסרי המעש" כוחות ומניעים אישיים אשר יהוו מניעים בדרך להגשמת מטרות העתיד. השלישי, אוריינטציית העתיד של קבוצת הלא לומדים ולא עובדים- חסרי המעש", אינה מספיק מפותחת במידה אשר תאפשר להם הכונה

לקראת העתיד. הרביעי, קבוצת "הלא לומדים ולא עובדים- חסרי המעש" כפי שמסתבר

מתקשה להגיע להכרעה לגבי מסלול הקריירה שלה.

ההבדלים בין קבוצת "הלא עובדים ולא לומדים-חסרי המעש" לבין קבוצת "הלומדים ולא עובדים" מעטים יותר מאשר ההבדלים בין קבוצת "הלא עובדים ולא לומדים" לבין קבוצת "העובדים ולא לומדים". כפי שאפשר לראות בלוח מספר 6, קיימים רק שלושה הבדלים בין שתי הקבוצות במשתנים הבאים: ציפייה להצלחת תוכניות עתיד הקשורות להמשך השכלה גבוהה, חששות לגבי תחום המשפחה של אוריינטציית העתיד, ואי קבלת החלטה לגבי מסלול קריירה. כאשר במשתנה ציפייה להצלחת תוכניות עתיד הקשורות להמשך השכלה גבוהה, צינה הקבוצה "הלא עובדת ולא לומדת" רמה נמוכה יותר מאשר קבוצת "הלומדים ולא עובדים", ורמה גבוהה יותר במשתנים חששות לגבי תחום המשפחה של אוריינטציית העתיד, ואי קבלת החלטה לגבי מסלול קריירה מאשר קבוצת "הלומדים ולא עובדים". כלומר, ההבדלים בין שתי קבוצות אלה דומים להבדלים בין קבוצת "הלא לומדים ולא עובדים" לבין קבוצת "העובדים ולא לומדים" אם כי מעטים יותר מבחינת היקף.

**לוח מס' 6:** ממוצעים, סטיות תקן בסוגריים וערכי t של קבוצת הלא לומדים ולא לומדים ושל קבוצת הלומדים ולא עובדים.

ערכי t	לומדים ולא עובדים N=138	לא עובדים ולא לומדים "חסרי המעש" N=129	
Df(265) = 2.80**	(.80) 3.90	(.89) 3.61	ציפייה- השכלה
Df(265) = 3.34***	(1.07) 2.61	(1.07) 3.05	חששות משפחה
Df (255) = 1.84*	(.86) 2.85	(.94) 3.06	אי קבלת החלטה לגבי מסלול קריירה

**חלק ג: ממצאי ניתוחי משוואות מבניות: ניבוי בחירת מסלול קריירה באמצעות משתני סביבת משפחה, משתני סביבת בית ספר, משתנים תוך אישיותיים, ומשתני אוריינטציית עתיד**

בדיקת ההתאמה של הנתונים האמפיריים למודל התיאורטי נעשתה בעזרת ניתוח משוואות מבניות (structural equation modeling, SEM). באמצעות שיטה זו ניתן לבחון בו זמנית מערך של משוואות רגרסיה תוך התחשבות בטעות המדידה של המבנים התיאורטיים השונים, ולהסיק על אפקטים המיוצגים על ידי מודל נתיבים (Byran, 2001). כל הניתוחים בוצעו באמצעות AMOS 16 (Arbuckle, 2003). בהערכת טיב ההתאמה של המודל מדווח על חמשת האינדיקטורים המקובלים לבדיקת טיב ההתאמה בין המודל התיאורטי לבין המודל האמפירי. בנוסף לזאת, לדיווח על תוצאות מבחן  $\chi^2$  ביחס לדרגות החופש שלו כמדד לטיב התאמה מוחלטת, מדווח על ארבעה אינדיקטורים נוספים (א) normed fit index (NFI), (ב) comparative fit index (CFI), (ג) Goodness of Fit Index (GFI), (ד) root-mean square error of approximation (RMSEA). נהוג להתייחס ליחס EYI נמוך מ-2 בין ערך  $\chi^2$  לבין דרגות החופש שלו כמדד המראה על התאמה טובה בין המודל התיאורטי לבין המודל האמפירי. לגבי מדדי ה-NFI, ה-CFI, וה-GFI, רמת מובהקות של יותר מ-90. נחשבת לרמה המראה על התאמה טובה מאוד בין שני המודלים. לבסוף, לגבי מדד ה-RMSEA רמת מובהקות פחותה מ-05. מראה על התאמה מצוינת.

#### **הערכה אמפירית של המודל**

כדי לבדוק את הקשרים המבניים בין המשתנים בוצע ניתוח משוואות מבניות (SEM). בניתוח יושמה שיטת יחס נראות מרבית (maximum likelihood estimation). שיטה זו מבטיחה שליטה בנתונים חסרים. ניתוחי המשוואות המבניות בוצעו למודל התיאורטי המתייחס לקבוצת הבנים ולמודל התיאורטי המתייחס לקבוצת הבנות לחוד. לכל קבוצה בוצע הניתוח על שני מודלים. במודל הראשון, המשתנה התלוי היה החלטה לגבי מסלול קריירה, ובמודל השני המשתנים התלויים היו משתנה אי קבלת החלטה לגבי מסלול קריירה



(אי החלטה, בטחון קריירה, תכנון קריירה, ובלבול קריירה). בשני המודלים הניתוח בוצע על תחום ההשכלה ועל תחום המשפחה של אוריינטציית העתיד.

בתחילה בוצע הניתוח על כלל המשתנים המשוערים. נתיבים שנמצאו לא מובהקים הוצאו מהמשוואה המבנית. ממצאי ניתוח המשוואות המבניות מתוארים בתרשימים מספר 2 ו-3 המתייחסים לבנות, ובתרשימים 4, ו-5 המתייחסים לבנים. הממצאים הראו כי תחום ההשכלה של אוריינטציית עתיד תורם כאשר המשתנה התלוי הוא בחירת מסלול קריירה ואילו תחום המשפחה של אוריינטציית עתיד תורם כאשר המשתנה התלוי הוא אי הכרעה בעניין מסלול קריירה. כפי שמוצג בתרשימים 2 עד 5 מדדי טיב ההתאמה השונים הראו רמה סבירה עד טובה מאד. ה-CFI, NFI, וה-GFI נעו סביב 0.90. ומעלה וה-RMSEA נע בין 0.05. ל-0.07. אחוז השונות המוסבר על ידי המודלים גם הוא סביר עד טוב מאד 0.37. ו-0.08. במודלים של הבנות ו-0.34. ו-0.25. במודלים של הבנים.

ניתוח הנתיבים הראה על מגמות דומות יותר בין בנים ובנות כאשר נכנסו למשוואה משתני אוריינטציית עתיד בתחום ההשכלה, מאשר כאשר נכנסו למשוואה משתני אוריינטציית עתיד בתחום המשפחה. במודלים אשר כללו משתני אוריינטציית עתיד בתחום ההשכלה (תרשים מספר 2 המתייחס לבנות ותרשים מספר 4 המתייחס לבנים), ניתן לראות כי הדמיון בין הבנים לבין בנות כמעט מוחלט בניבוי בחירת מסלול קריירה. כן, מלבד השוני הנקודתי במשתנים התוך אישיים שהתבטא בהבדל במשתנה דתיות פנימית שנכנס למודל של בנות ולא נכנס למודל של בנים, ובמשתנה תמיכת הורים שנכנס למודל של בנים ולא נכנס למודל של בנות, לא נראו הבדלים נוספים במודלים של בנות ושל בנים בניבוי בחירת מסלול קריירה.

בשני המודלים של בנות ושל בנים (תרשימים מספר 2 ומספר 4), ניבוי בחירת מסלול קריירה מתחיל בסביבת המשפחה ובסביבת בית הספר. באשר לסביבת המשפחה נמצא כי המשתנים אוטונומיה מאם ואוטונומיה מאב, וקבלה מאם וקבלה מאב הם המשתנים אשר תורמים לניבוי של בחירת מסלול קריירה, בעוד המשתנים עמדות אם ועמדות אב כלפי המשך השכלה גבוהה לא נכנסו למשוואה של הניבוי. באשר לסביבת בית הספר, שלושת

המשתנים הזדהות עם בית הספר, קשר עם מורים וקשר עם חברים ששוערו בהתחלה כמנבאים של בחירת מסלול קריירה, נמצאו כתורמים למשוואת הניבוי של בחירת מסלול קריירה.

שתי קבוצות המשתנים של סביבת המשפחה ושל סביבת בית הספר מנבאים בתורם את המשתנים התוך אישיים הערכה עצמית, העצמה פסיכולוגית ודתיות פנימית בקרב בנות ערביות, והערכה עצמית, העצמה פסיכולוגית ותמיכת הורים בהתייחס למודל של בנים ערבים. כלומר, וכפי שהוזכר קודם ההבדל היחיד שנמצא הוא בתרמתו של המשתנה דתיות פנימית לגבי המודל של בנות ערביות ותרומתו של המשתנה תמיכה הורית לגבי המודל של בנים ערבים.

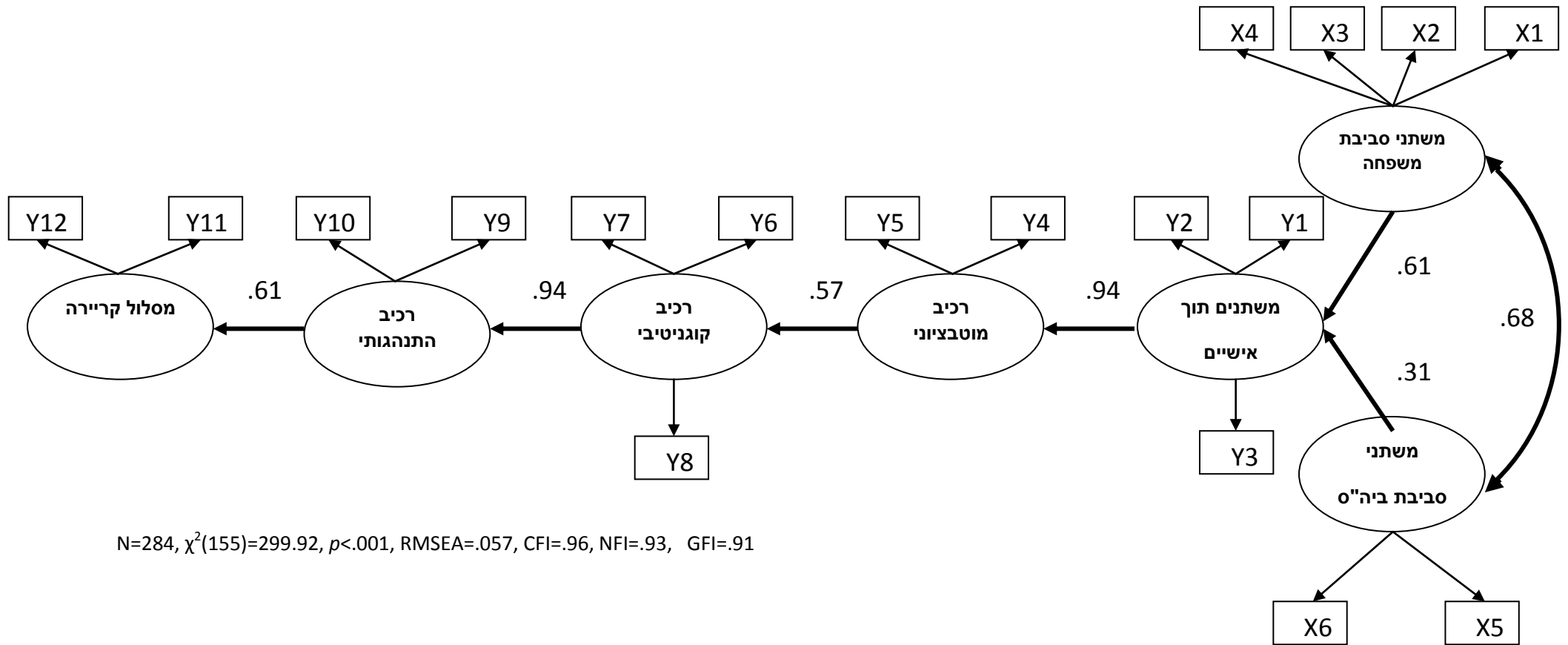
המשתנים התוך אישיים מנבאים בצעד השני את המשתנים המוטיב ציוניים של אוריינטציית עתיד ערך ושליטה פנימית בעוד שהמשתנים המוטיב ציוניים הנותרים ציפיה להצלחה ושליטה חיצונית לא תרמו למשוואה המבנית. בהמשך וכצעד שלישי המשתנים המוטיב ציוני ערך ושליטה פנימית מנבאים את המשתנה תקוות השכלה כמייצג של הרכיב הקוגניטיבי של אוריינטציית עתיד. תקוות השכלה בתורה מנבאה את המשתנים ההתנהגותיים מחויבות וחקירה של אוריינטציית עתיד בתחום ההכלה. לבסוף המשתנים ההתנהגותיים מנבאים את בחירת מסלול קריירה.

במקביל, ניתוח הנתיבים שהתייחס למשתני אוריינטציית עתיד בתחום המשפחה הראה על הבדלים יותר גדולים בין בנים לבין בנות. בנוסף, במצב זה של כניסת משתני אוריינטציית עתיד בתחום המשפחה למשוואה המבנית במקום משתני אוריינטציית עתיד בתחום ההשכלה, המשתנה התלוי המנובא היה אי קבלת החלטה בעניין מסלול קריירה ולא קבלת החלטה לגבי מסלול קריירה כפי שהיה הדבר במצב של כניסת משתני אוריינטציית עתיד בתחום ההשכלה למשוואה המבנית.

ניתוח הנתיבים במודלים אשר כללו משתני אוריינטציית עתיד בתחום המשפחה (תרשים מספר 3 המתייחס לבנות ותרשים מספר 5 המתייחס לבנים), ניתן לראות כי בסך הכל נרשם דמיון כללי בין בנים לבין בנות. למרות כך, ניתן להצביע על שלושה הבדלים מרכזיים בבין

שני המודלים אשר מנבאים מצב אי קבלת החלטה בעניין מסלול קריירה. הראשון, במודל של בנות רק פריטי המשתנה תקוות משפחה נכנסו כמנבאים למשוואה המבנית ואילו במודל של בנים נכנסו למשוואה המבנית גם המשתנה תקוות משפחה וגם המשתנה חששות משפחה. השני, הקשר בין הרכיב ההתנהגותי לבין משתני אי קבלת החלטה לגבי מסלול קריירה לא מובהק במודל של בנות ומובהק במודל של בנים. השלישי, קיים קשר מובהק עקיף בין הרכיב הקוגניטיבי המתבטא בתקוות משפחה לבין משתני אי קבלת החלטה לגבי מסלול קריירה רק במודל של בנות.

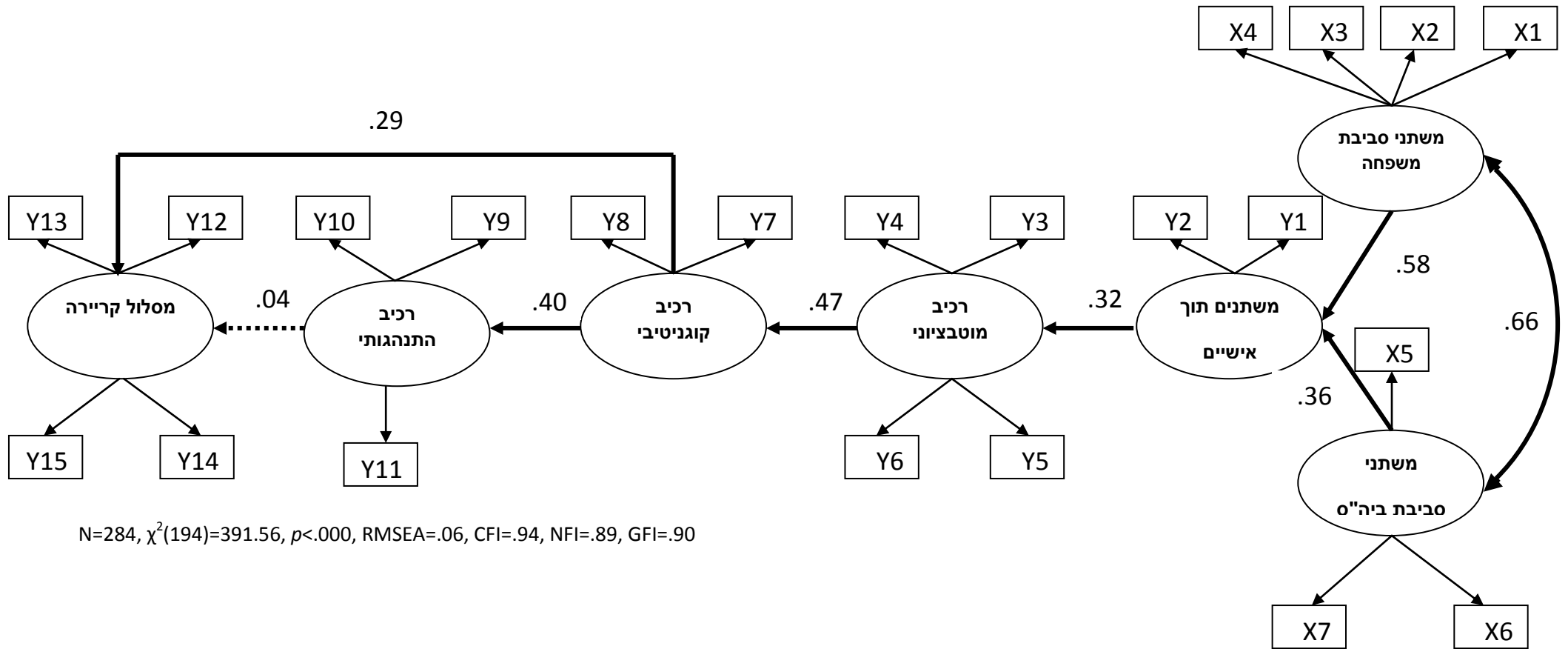
תרשים מס' 2: מסלול הקשר בין משתני סביבת משפחה ומשתני סביבת ביה"ס, רכיבי אוריינטציית עתיד- השכלה, ומשתני בחירת מסלול קריירה בקרב בנות ערביות



$N=284, \chi^2(155)=299.92, p<.001, RMSEA=.057, CFI=.96, NFI=.93, GFI=.91$

X1 = אוטונומיה מאם    X2 = אוטונומיה מאב    X3 = קבלה מאם    X4 = קבלה מאב    X5 = הזדהות עם ביה"ס    X6 = קשר עם עמיתים  
 Y1 = הערכה עצמית    Y2 = העצמה פסיכולוגית    Y3 = דתיות פנימית    Y4 = רכיב מוטיבציוני-ערך    Y5 = רכיב מוטיבציוני-שליטה פנימית    Y6 - Y8 = פריטי רכיב קוגניטיבי  
 Y9 = רכיב התנהגותי-מחויבות    Y10 = רכיב התנהגותי-חקירה    Y11 - Y12 = פריטי בחירת מסלול קריירה

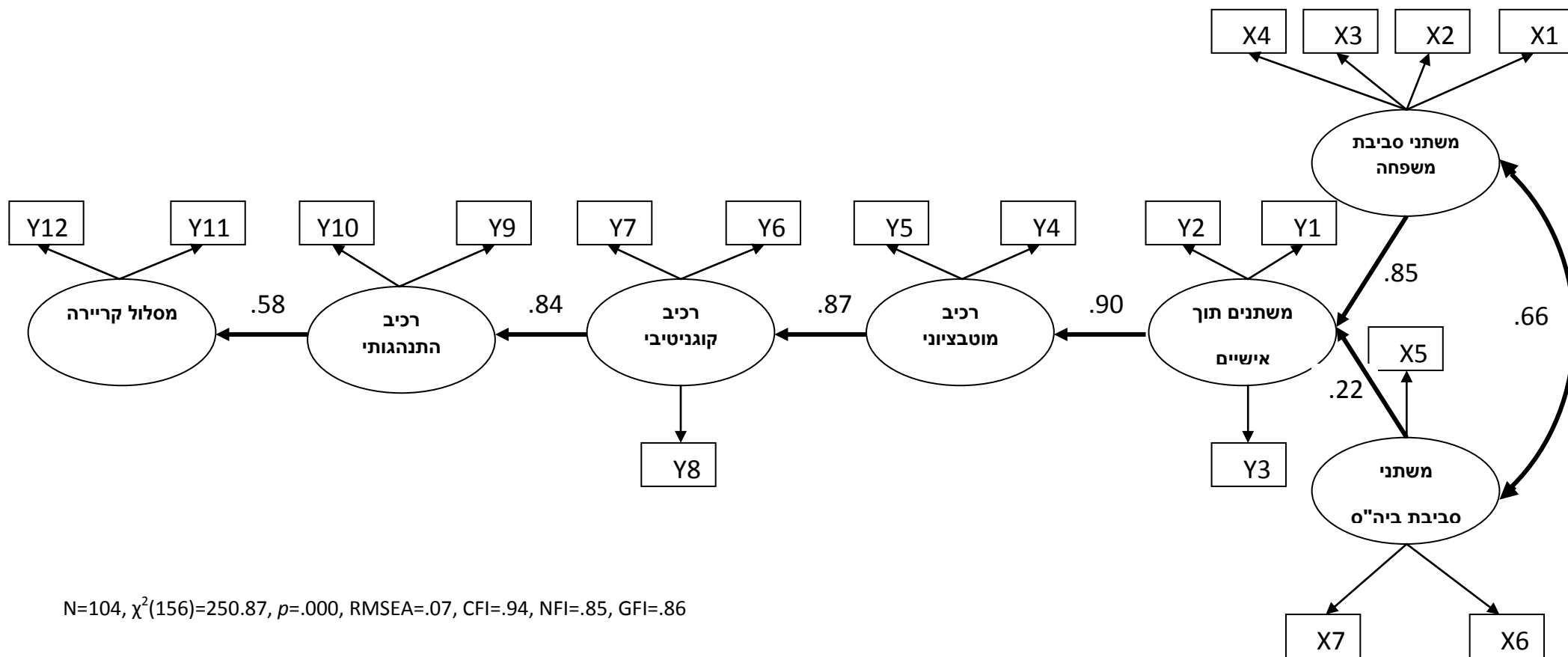
תרשים מסי' 3 : מסלול הקשר בין משתני סביבת משפחה ומשתני סביבת ביה"ס, רכיבי אוריינטציית עתיד-משפחה, ומשתני בחירת מסלול קריירה בקרב בנות ערביות



N=284,  $\chi^2(194)=391.56, p<.000, RMSEA=.06, CFI=.94, NFI=.89, GFI=.90$

X1 = אוטונומיה מאם    X2 = אוטונומיה מאב    X3 = קבלה מאם    X4 = קבלה מאב    X5 = הזדהות עם ביה"ס    X6 = קשר עם עמיתים    X7 = קשר עם מורים  
 Y1 = הערכה עצמית    Y2 = העצמה פסיכולוגית    Y3 - Y6 = פריטי רכיב מוטבציוני-ערך (משפחה)    Y7 - Y8 = פריטי תקוות (משפחה)    Y9 - Y11 = פריטי רכיב התנהגותי- מחויבות (משפחה)    Y11 = אי החלטה    Y12 = בטחון קריירה    Y13 = תכנון קריירה    Y14 = בלבול קריירה

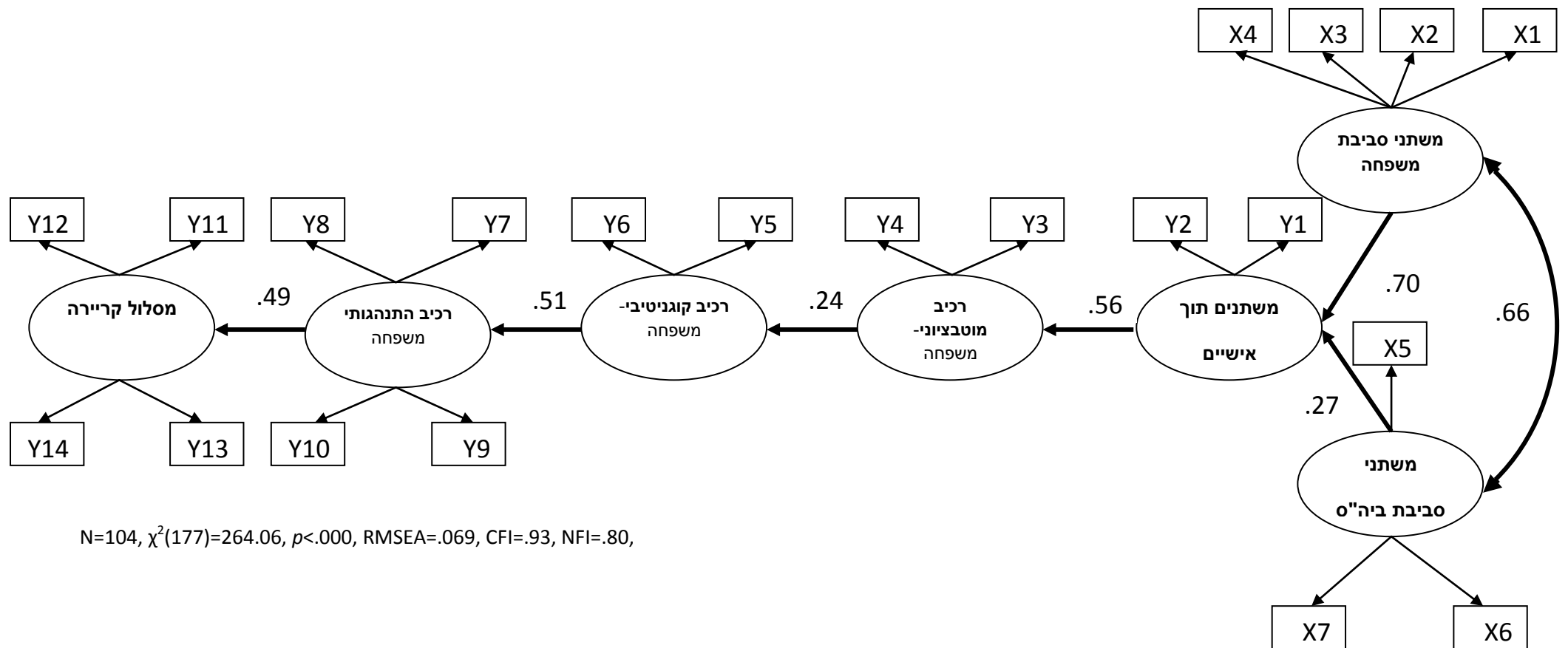
תרשים מס' 4: מסלול הקשר בין משתני סביבת משפחה ומשתני סביבת ביה"ס, רכיבי אוריינטציית עתיד- השכלה, ומשתני בחירת מסלול קריירה בקרב בנים ערבים



$N=104, \chi^2(156)=250.87, p=.000, RMSEA=.07, CFI=.94, NFI=.85, GFI=.86$

X1 = אוטונומיה מאם X2 = אוטונומיה מאב X3 = קבלה מאם X4 = קבלה מאב X5 = הזדהות עם ביה"ס X6 = קשר עם עמיתים X7 = קשר עם מורים  
 Y1 = הערכה עצמית Y2 = העצמה פסיכולוגית Y3 = תמיכת הורים Y4 = רכיב מוטבציוני-ערך Y5 = רכיב מוטבציוני-שליטה פנימית Y6 - Y8 = פריטי רכיב קוגניטיבי  
 Y9 = רכיב התנהגותי-מחויבות Y10 = רכיב התנהגותי-חקירה Y11 - Y12 = פריטי בחירת מסלול קריירה

תרשים מס' 5: מסלול הקשר בין משתני סביבת משפחה ומשתני סביבת ביה"ס, רכיבי אוריינטציית עתיד- משפחה, ומשתני בחירת מסלול קריירה בקרב בנים ערבים



N=104,  $\chi^2(177)=264.06, p<.000, RMSEA=.069, CFI=.93, NFI=.80,$

X1 = אוטונומיה מאם    X2 = אוטונומיה מאב    X3 = קבלה מאם    X4 = קבלה מאב    X5 = הזדהות עם ביה"ס    X6 = קשר עם מורים    X7 = קשר עם עמיתים

Y1 = הערכה עצמית    Y2 = העצמה פסיכולוגית    Y3 - Y4 = פריטי רכיב מוטבציוני-ערך    Y5 = תקוות-משפחה    Y6 = חששות-משפחה    Y7 - Y10 = פריטי רכיב התנהגותי- מחויבות

Y11 = אי החלטה    Y12 = בטחון קריירה    Y13 = תכנון קריירה    Y14 = בלבול קריירה

## סיכום ודין

הדין בממצאי המחקר ייעשה בהתאם להצגתם בפרק הממצאים. על כן, בהתחלה נדון בממצאים אשר התייחסו לתרומתם של גורמים מהסביבה הקרובה (המשפחה, בית הספר ובני גיל) ושל גורמים אישיותיים (אוריינטציית עתיד, מסוגלות עצמית והעצמה פסיכולוגית) לבחירת מסלול קריירה ולהבדלים בין בני לבין בנות בגורמים אלה. לאחר מכן, נדון בממצאים אודות הסטאטוס הלימודי והתעסוקתי של המשתתפים במחקר וחלוקתם לארבע קבוצות על פי המדדים הימצאות במסגרת לימודית והימצאות במסגרת עבודה. לבסוף הדין יתמקד בממצאים אודות מודל המחקר אשר בדק באיזו מידה משתני סביבת משפחה, סביבת בית ספר, משתנים תוך אישיותיים, משתני אוריינטציית עתיד, מנבאים בחירת מסלול קריירה. לשם כך, המחקר בחן מודל מבני בן ארבעה צעדים: בצעד הראשון, משתני סביבת המשפחה וסביבת בית הספר מנבאים משתנים תוך אישיותיים, בצעד שני המשתנים התוך אישיותיים מנבאים משתני אוריינטציית עתיד, ואלה בתורם מנבאים משתני בחירת מסלול קריירה כצעד רביעי. לצד זה, המחקר בדק את ההבדל במסלול הקשר של בחירת מסלול קריירה בקרב בני ובקרב בנות ערבים.

**תרומתם של גורמים מהסביבה הקרובה וגורמים אישיותיים לבחירת מסלול קריירה**

### **בקרב בני ובקרב בנות**

בקבוצת ממצאים זאת שהתייחסה לגורמים המעכבים והמזרזים את בחירת מסלול קריירה, ולהבדלים בין בני לבין בנות במשתני המחקר, הראו הממצאים כי ממוצעי משתני המחקר השונים נעו סביב רמה בינונית כשטווח הממוצעים של כל המשתנים נע בין 2.15 לבין 4.07 בכל קבוצות המשתנים של המחקר: קבוצת משתני סביבת המשפחה, קבוצת משתני סביבת בית הספר, קבוצת המשתנים התוך אישיים, משתני אוריינטציית עתיד בתחום ההשכלה ובתחום המשפחה, ומשתני בחירת מסלול קריירה. לגבי ההבדלים בין בני ובין בנות, הצביעו הממצאים כי בנות יותר מאשר בני מזהות עם בית הספר, מדווחות על קשר חזק עם חברים, מרגישות חזקות נפשית, מביעות יותר תקוות לגבי המשך השכלתן בעתיד ומביעות יותר חששות לגבי המשך השכלתן בעתיד. במקביל, בני יותר מאשר בנות הביעו



חשש מאפליה על בסיס מיני ואפליה על בסיס שיוכם האתני כקשיים בקבלתם לעבודה בעתיד יותר מאשר בנות. כמו כן, בנים יותר מאשר בנות הביעו רמה גבוהה של בלבול באשר לבחירת מסלול קריירה עתידי.

ממצאים אלה יכולים ללמד על **שני כיוונים** באשר לתפיסת מכשולים בבחירת מסלול קריירה ובאשר לכוחות שיכולים לעזור להתמודד עם קשיים אלה בקרב בנים ובקרב בנות ערביות.

**הכיוון הראשון ובניגוד לממצאים קודמים (Lipshitz-Brazilier & Tatar, 2012), בנים ערבים**

**יותר מאשר בנות ערביות תופסים קיומים של מחסומים וקשיים אתניים ומיניים בבחירת**

**מסלול קריירה. במחקרים קודמים דווח כי דווקא בנות ערביות הן אלו שדווחו על תפיסת**

**מכשולים אתניים ומיניים בפילוס דרכן אל העתיד.**

ממצא זה הוסבר כסוג של שוליות כפולה בחייהן של נשים ערביות. כלומר, מעמדן של נשים ערביות בחברה הערבית נחות מזה של גברים ערבים ומעמדן בחברה הישראלית נחות מזה של יהודים. הממצא הנוכחי להערכתנו, איננו סותר את הממצאים של ליפשיץ-ברזילר וטטר (Lipshitz-Brazilier & Tatar, 2012), וכיוונם ההפוך קשור לאוכלוסיות המחקר השונות בשני המחקרים. במחקר הנוכחי אוכלוסיית המחקר היא צעירים וצעירות ערבים שרק סיימו תיכון וטרם התנסו במציאות הישראלית באופן ישיר ואינטנסיבי בעוד שאוכלוסיית המחקר במחקרם של ליפשיץ-ברזילר וטטר היא סטודנטים וסטודנטיות באוניברסיטאות הישראליות שכבר חוו את המציאות הישראלית באופן פעיל. למרות כך, יש להעריך את האפשרות של היפוך מגמות בה בנות מדווחות על פחות תפיסות של אפליה על בסיס אתני ועל בסיס מיני מאשר בנים, ובמקביל מדווחות יותר על חוזקות אישיות ונפשיות. במלים אחרות, דווח זה של פחות תפיסות על קשיים ומכשולים מבטא בעצם את ההתחזקות האישית של בנות ערביות.

הכיוון השני, בנות ערביות בהתאם למחקרים קודמים (Seginer, 2009; seginer & Mahajna, 2012; 2004) מדווחות על יותר כוחות אישיים ונפשיים המסייעים להן להתמודד עם קשיים ומכשולים בפילוס דרכן אל העתיד. כפי שאפשר לראות בנות ערביות יותר מאשר בנים ערבים הביעו תקוות לגבי המשך השכלתן, ציינו הערכה עצמית גבוהה, דווחו על

העצמה פסיכולוגית חזקה יותר ודווחו על קשרים עם חברים והזדהו עם חווית בית הספר. מגמה זאת, הוצבע עליה כפי שהוזכר במחקרים קודמים (מחאג'נה, 2007; Seginer, 2009; Seginer & Mahajna, 2012;2007).

לפי מחקרים אלה, התחזקות אישית זאת אינה מהווה שינוי על מעמדן הנחות של בנות ערביות, אלא בעצם מבטא אותו. כלומר, המודעות של בנות ערביות לגבי מעמדן הנחות ביחס לבנים ערבים וביחס לישראלים האחרים מביא אותן לחזק את עצמן כדי שיוכלו להגשים את מטרותיהן העתידיות היות והן מודעות לכך שהסביבה הקרובה שלהן לא תעמוד ממש לעזרתן. סברה זאת מתחזקת לאור העובדה כי בנות ערביות לצד הדגשתן תקוות לגבי המשך השכלתן יותר מאשר בנים, הן הדגישו גם חששות לגבי המשך השכלתן יותר מאשר בנים. "סתירה" המבטאת הכוח האישי (תקוות) לצד החולשה האישית (חששות), מבטאת בעצם את מעמדן של בנות ערביות ואת קשייהן במימוש תוכניותיהן לגבי העתיד.

#### הסטאטוס הלימודי והתעסוקתי של משתתפי המחקר

בקבוצת הממצאים השנייה שהתייחסה לסטאטוס של משתתפי המחקר מבחינת הימצאותם במסגרות עבודה ו/או למידה, נמצא כי רק 29.2 אחוז מהמשתתפים במחקר נמצאים במסגרת עבודה כלשהי והיתרה 70.8 אחוז אינם נמצאים במסגרת עבודה כלשהי. במקביל, נמצא כי 38 אחוז מהמשתתפים נמצאים במסגרת למידה כלשהי והיתרה 62 אחוז אינם נמצאים באיזושהי מסגרת לימודית. הקומבינציה בין שני מדדים אלה הימצאות במסגרת עבודה והימצאות במסגרת לימודית, יצרה ארבע קבוצות של משתתפי המחקר: לומדים ועובדים (1%), לומדים ולא עובדים (37%), לא לומדים ועובדים (28.10%) ולא לומדים ולא עובדים (33.90%). יש לציין כי התפלגות של קבוצת הבנים ושל קבוצת הבנות שונה. שכן יש יותר בנות (כ-40%) לא לומדות ולא עובדות מאשר בנים (כ-20%), במקביל יש יותר בנים (55%) לומדים ולא עובדים מאשר בנות (כ-30%).

ממצאים אלה דומים לממצאיהם של אקשטיין ודהן (2011) אשר הצביעו כי קרוב ל-40% מהצעירים הערבים בני 18-22 נמצאים במצב של "חוסר מעש". כאשר אחוז הנשים גבוה באופן בולט (כ-40% במחקר הנוכחי וכ-50% במחקרם של אקשטיין ודהן (2011)).

תופעה זאת של חוסר מעש יכולה לסמל את חולשתה של החברה הערבית שאיננה יכולה לייצר מסגרות מתאימות עבור צעיריה מייד עם תום המסגרות הרשמיות של בית הספר. לצד זה, יש לציין כי בתקופה זאת, בנות ערביות בפרט וצעירים הערבים בכלל עסוקים ברכישת מקצוע. כאשר מהווה נתיב ההשכלה הגבוהה הנתיב המרכזי עבור בנות ערביות שבאמצעותו ניתן להעלות את הסיכויים כדי להשתלב בשוק העבודה (אקשטיין ודהן, 2011; Seginer & Mahajna, 2012). מעבר לכך, האופציות העומדות בפני צעירים ערבים כדי להשתלב בשוק העבודה נראות מעטות מאד המתקזזות לרוב באפיק העבודה בהוראה ואינן מאפשרות את קליטתם של כל הצעירים הערבים. עבור הבנות, נראה כי גם נתיב ההשכלה הגבוהה אינו מבטיח דבר בכל מה שנוגע להשתלבות בשוק העבודה, במיוחד כאשר האפיקים "הפתוחים" בפניהן מראים סימנים של שובע.

בחינת ההבדלים בין הקבוצות הראתה כי לקבוצת "הלא לומדים ולא עובדים- חסרי המעש" יש רמה נמוכה יותר מאשר קבוצת "הלומדים ולא עובדים" במשתנים מחויבות להמשך השכלה גבוהה, ציפייה להצלחת תוכניות עתיד הקשורות להמשך השכלה גבוהה, העצמה פסיכולוגית והערכה עצמית. מנגד, קבוצת "הלא לומדים ולא עובדים- חסרי המעש" ציינו רמה גבוהה יותר מאשר קבוצת "הלומדים ולא עובדים" במשתנים חששות לגבי תחום המשפחה של אוריינטציית העתיד, אי קבלת החלטה לגבי מסלול קריירה והתערבות הורים בתוכניות העתיד שלהם.

לגבי ההבדלים בין קבוצת "הלא עובדים ולא לומדים-חסרי המעש" לבין קבוצת "הלומדים ולא עובדים" נמצא כי קיימים שלושה הבדלים בין שתי הקבוצות במשתנים ציפייה להצלחת תוכניות עתיד הקשורות להמשך השכלה גבוהה, חששות לגבי תחום המשפחה של אוריינטציית העתיד, ואי קבלת החלטה לגבי מסלול קריירה. כאשר במשתנה ציפייה להצלחת תוכניות עתיד הקשורות להמשך השכלה גבוהה, ציינה הקבוצה "הלא עובדת ולא לומדת" רמה נמוכה יותר מאשר קבוצת "הלומדים ולא עובדים", ורמה גבוהה יותר במשתנים חששות לגבי תחום המשפחה של אוריינטציית העתיד, ואי קבלת החלטה לגבי מסלול קריירה מאשר קבוצת "הלומדים ולא עובדים". כלומר, ההבדלים בין שתי קבוצות אלה דומים להבדלים בין

קבוצת "הלא לומדים ולא עובדים" לבין קבוצת "העובדים ולא לומדים" אם כי מעטים יותר מבחינת היקף.

מאפיינים אלה של קבוצת "הלא עובדים ולא לומדים" בהשוואה לקבוצת "העובדים ולא לומדים" ולקבוצת "הלומדים ולא עובדים", מראים על כך כי הצעירים חסרי המעש נבדלים מאחרים במאפיינים אישיים הקשורים במיוחד לאוריינטציית העתיד שלהם. צעירים אלה הביעו פחות מאחרים מחויבות להמשך השכלתם, וציפיותיהם להצלחת תוכניותיהם העתידיות היו נמוכות בהשוואה לצעירים אחרים. בנוסף, לצעירים אלה הערכה עצמית נמוכה והעצמה פסיכולוגית חלשה בהשוואה לצעירים משתי הקבוצות האחרות. הבדלים אלה יכולים להעיד על תפקידה המרכזי של אוריינטציית עתיד בהכנת המתבגר לקראת כניסתו לעולם הבגרות. באמצעות אוריינטציית עתיד מגובשת יכול הצעיר לדמיין את עתידו ולפעול מיידית במטרה להגישם את יעדיו ומטרותיו בעתיד. על כן, ניתן להעריך כי לצעירים אלה מהקבוצה של "הלא עובדים ולא לומדים" חסר גיבוש של אוריינטציית העתיד שלהם אשר תאפשר להם פילוס דרך לקראת העתיד.

**ניבוי בחירת מסלול קריירה באמצעות משתני סביבת משפחה, משתני סביבת בית ספר,**

**משתנים תוך אישיותיים, ומשתני אוריינטציית עתיד**

קבוצה הממצאים השלישית התייחסה למודל המחקר אשר כלל ארבעה צעדים שבו הצעד 1 (משתני סביבת משפחה וסביבת בית הספר) משפיע על צעד 2 הכולל משתנים תוך אישיים. משתני צעד 2 משפיעים על משתני צעד 3 (אוריינטציית עתיד). לבסוף, משתני צעד 3 משפיעים על משתנה התוצאה: בחירת קריירה.

ניתוח המשוואות המבניות הראה על מגמות דומות יותר בין בנים ובנות כאשר נכנסו למשוואה משתני אוריינטציית עתיד בתחום ההשכלה, מאשר כאשר נכנסו למשוואה משתני אוריינטציית עתיד בתחום המשפחה. במודלים אשר כללו משתני אוריינטציית עתיד בתחום ההשכלה, ניתן לראות כי הדמיון בין הבנים לבין בנות כמעט מוחלט בניבוי בחירת מסלול קריירה. כן, מלבד השוני הנקודתי במשתנים התוך אישיים שהתבטא בהבדל במשתנה דתיות פנימית שנכנס למודל של בנות ולא נכנס למודל של בנים, ובמשתנה תמיכת הורים

שנכנס למודל של בנים ולא נכנס למודל של בנות, לא נראו הבדלים נוספים במודלים של בנות ושל בנים בניבוי בחירת מסלול קריירה.

במקביל, ניתוח הנתונים שהתייחס למשתני אוריינטציית עתיד בתחום המשפחה הראה על הבדלים יותר גדולים בין בנים לבין בנות. כך שניתן להצביע על שלושה הבדלים מרכזיים בין שני המודלים אשר מנבאים מצב אי קבלת החלטה בעניין מסלול קריירה. הראשון, במודל של בנות רק פריטי המשתנה תקוות משפחה נכנסו כמנבאים למשוואה המבנית ואילו במודל של בנים נכנסו למשוואה המבנית גם המשתנה תקוות משפחה וגם המשתנה חששות משפחה. השני, הקשר בין הרכיב ההתנהגותי לבין משתני אי קבלת החלטה לגבי מסלול קריירה לא מובהק במודל של בנות ומובהק במודל של בנים. השלישי, קיים קשר מובהק עקיף בין הרכיב הקוגניטיבי המתבטא בתקוות משפחה לבין משתני אי קבלת החלטה לגבי מסלול קריירה רק במודל של בנות.

ממצאים אלה של ניתוח המשוואות המבניות יכולים ללמד על ארבע משמעותיות עיקריות בהתפתחות מסלול קריירה בקרב צעירים ערבים. הראשונה, ההקשר העיקרי ממנו מתחילה להתפתח הדרך לקראת בחירת מסלול קריירה הוא המשפחה וסביבת בית הספר. קשרים איכותיים עם ההורים והזדהות עם בית הספר בעיקר מהווים הקונטקסט ההתחלתי של התפתחות מסלול קריירה. המשמעות השנייה מתייחסת לחשיבותם של מאפיינים אישיותיים בעיצוב והתפתחות מסלול קריירה. מאפיינים אלה הם בעיקר הערכה עצמית והעצמה פסיכולוגית. מאפיינים נראים מעבר לכל הניתוחים הסטטיסטיים כמרכיבים מרכזיים בניבוי בחירת מסלול קריירה. כמו כן, כנראה הם מתחזקים בעקבות התמיכה ההורית והבית ספרית ויכולים להוות אלטרנטיבה בהעדרה של תמיכה כזאת מצד ההורים או בית הספר.

המשמעות השלישית מבליטה את תפקידה של אוריינטציית העתיד בהכנת היחיד לקראת כניסתו לעולם הבוגרים והכנתו לקראת התמודדות עם אתגרי משימות הבגרות. אוריינטציית במשמעות הזאת מהווה עוגן אשר ממנו יכול היחיד לגזור את הפעולות הספציפיות שיכולות לקדם מימוש תוכניות העתיד. במלים אחרות, היכולת לדמיין את

העתיד יכולה להשפיע על סוג ואופן הפעולות וההתנהגויות העכשוויות של היחיד אשר מקדמות או מעכבות את מימוש מטרות העתיד. בהקשר זה, ההשקעה בשני מסלולי חיים בתקופת הכניסה הראשונה לחיים הבוגרים בעת ובעונה אחת, קרי השכלה וקריירה ונישואין ומשפחה, יכולה להקשות ולעכב את מימוש מטרות העתיד. למשל, השקעה בתחום נישואין ומשפחה קשורה לניבוי אי קבלת החלטה לגבי בחירת מסלול קריירה. בעוד שהשקעה בתחום השכלה קשורה לניבוי קבלת החלטה לגבי מסלול קריירה.

המשמעות הרביעית מתייחסת למסלולי בחירת מסלול קריירה בקרב בנים ובקרב בנות. בסך הכל, קיים דמיון רב בין בנים לבין בנות במיוחד כאשר המשתנה התלוי הוא בחירת מסלול קריירה. בקרב בנים ובקרב בנות, ההשקעה בתחום ההשכלה מקדמת אותם לקראת קבלת החלטה בעניין מסלול הקריירה שלהם. אבל, השקעה בתחום המשפחה והנישואין "מקדמת" רק את הבנים לקראת אי קבלת החלטה בעניין מסלול קריירה, ואילו בנות יכולות כנראה לחיות עם שני העולמות האלה בעת ובעונה אחת יותר מאשר בנים יכולים. במלים אחרות, ההשקעה של בנות בתחום המשפחה והנישואין אינה מנבאה באופן ישיר מצב של אי קבלת החלטה בעניין מסלול קריירה. בנות וכפי שדווח במחקרים קודמים (מחאג'נה, 2007 2007; Seginer & Mahajna, 2012; Seginer, 2009) יכולות להשקיע בשני תחומים תובעניים אלה בעת ובעונה אחת ואף להצליח בהם.

אין הדבר משמעותו שיש לבנות הערביות סגולות מיוחדות שמאפשרות להן להשקיע ולהצליח בשני תחומים אלה ביחד. אלא, פשוט מאד הן "מוצאות" עצמן מייד עם כניסתן לעולם הבוגרים עסוקות בשני העולמות ופעולות בכדי להצליח בהגשמת מטרותיהן בשני תחומים אלה.

## המלצות

משמעותם של ממצאי המחקר שדווחו קודם אודות צעירים ערבים לגבי מאפייני כניסתם לעולם הבגרות ומאפייני ראייתם את העתיד מאפשרת לחשוב על דרכים לקידום כניסה אופטימאלית לחיי הבגרות וצמצום פערים בתקופת המעבר בין ההתבגרות לבין הבגרות. ברוח זאת מוצע דרכים שניתן לאמץ על מנת לקדם את כניסתם של צעירים ערבים לחיי הבגרות באופן טוב יותר:

- צמצום וקיצור תקופת ההמתנה שבה צעירים ערבים אינם נמצאים במסגרת לימודית או

במסגרת עבודה. תופעה זאת של חוסר מעש מתאפיינת ככל הנראה באי קבלת החלטה

של ציבור רחב מבין הצעירים הערבים לגבי עתידם. על כן, צמצום אחוז הצעירים חסרי

המעש וקיצור התקופה של חוסר המעש ניתן להשיגו על ידי הנגשת מקומות עבודה

מתאימים והצעת אפשרויות השכלה ורכישת מקצוע מתאימים.

- כנראה, החסמים והמכשולים אשר מגדילים את הסיכוי לתופעה זאת של חוסר מעש קשורים להיעדרם של מסגרות רשמיות מייד עם תום תקופת התיכון. מסגרות כאלו יכולות לעדן את

- ממצאי המחקר הבהירו כי הכניסה לבגרות וקבלת החלטה לגבי מסלול קריירה מתחילה עוד לפני הכניסה לבגרות. הכוונה היא, כי טיפוח אוריינטציית עתיד המאפשרת לדמיין את העתיד האופטימאלי של היחיד והמאפשרת לגזור פעולות והתנהגויות מיידיות לשם מימוש מטרות העתיד, מקלה באופן ברור את תהליך קבלת ההחלטה וכתוצאה צמצום וקיצור תקופת ההמתנה שבה הצעיר הערבי לא לומד ולא עובד. יש לציין כי משמעותה של אוריינטציית עתיד לא להציב בפני היחיד את האלטרנטיבות שיוכל לבחור, אלא זהו תהליך של גיבוש זהות אישית עתידית בה היחיד לומד על עצמו ועל סביבתו לשם הצבת יעדים אישיים שיוכל להגשים.

- שוב חווית בית הספר המתבטאת בקשר עם מורים, קשר עם חברים והזדהות עם בית הספר מהווה גורם מניע לעיצוב אוריינטציית עתיד. כלומר, חשוב לדאוג כי חווית בית הספר תהפוך לחוויה מגמתית אשר מטרתה חיזוק ועיצוב אוריינטציית עתיד שניתנת

להגשמה ומאפשרת ליחיד לגזור פעולות עכשוויות לשם הגשמת מטרות עתידיות. משמעות הדבר כי על בית הספר לדאוג באופן פעיל ומגמתי לחיזוק הקשר בין תלמידיו לבין מוריו ובין תלמידיו לבין עצמם. כמו כן על בית הספר לטפח ולחזק בקרב תלמידיו את ראיית תקופת הלימודים בבית הספר וחווית בית הספר בכלל כתקופה וכחוויה הקשורים לבחירת מסלול קריירה ומימוש מטרות עתידיות.

- לצד הדמיון בין בנים לבין בנות בפילוס הדרך לקראת העתיד, קיים שוני ביניהם המציב קשיים ומכשולים שונים בפני בנים ובפני בנות. לגבי בנים, למרות שקיימים הזדמנויות רבות יותר בהשוואה לבנים בכל מה שקשור לכניסה לשוק העבודה ולרכישת השכלה, קשייהם קשורים יותר לאפשרויות של ניצול הזדמנויות אלו. כלומר, החסמים המבניים מונעים או מעכבים את פילוס דרכם אל העתיד. יש לציין גם כי בניגוד לבנות ערביות, הבנים הערבים חסרים מאפיינים אישיים אשר ידחפו את פילוס דרכם לעתיד. לגבי בנות ערביות, לצד החסמים המבניים שמתמודדים אתם הבנים, הבנות מתמודדות עם הסיטואציה של השקעה בעת ובעונה אחת עם שני תחומי חיים מרכזיים: השכלה וקריירה ונישואין ומשפחה. השקעה בשני תחומים אלה דורשת כוחות רבים ותמיכה מרבית מצד הסביבה הקרובה. משמעות הדבר, שיש לקחת בחשבון את המאפיינים האלה של בנים ערבים ושל בנות ערביות בעת קבלת מדיניות חינוכית בעניין.



## ביבליוגרפיה

- אקשטיין, צ., ודהאן מ' (2011). "הצעירים הערבים בישראל". כנס קיסריה, המכון הישראלי לדמוקרטיה
- מחאג'נה, ס' (2007). אוריינטציית עתיד של מתבגרים ערבים: טבעה ומהלכה. חיבור לשם קבלת תואר דוקטור לפילוסופיה, אוניברסיטת חיפה
- Akey, T.M., Marquis, J.G., & Ross M.E. (2000). Validation of scores on the psychological empowerment scale: A measure of empowerment for parents of children with disability. *Educational and Psychological Measurement, 60*, 419-438.
- Bandura, A. (2001). Social cognitive theory: An agentic perspective. *Annual Review of Psychology, 52*, 1-26.
- Betz & N. E., & Voyten, K. (1997). Efficacy and Outcome Expectations influence career exploration and decidedness. *The Career Development Quarterly, 46*, 179-189.
- Blustein, D. L., et., al. (2010). Exploring urban students construction about school, Work, place, and ethnicity. *Journal of Counseling Psychology, 57*, 248-254.
- Bruner, J, (1990). *Act of Meaning*, Cambridge , MA: Harvard University Press.
- Creed, P., Prideax, L. & Patton, W. (2005). Antecedents and consequences of career decisional states in adolescence. *Journal of Vocational Behavior, 67*, 397-412
- Dietrich, J., & Kracke, B. (2009). Careet-specific parental behaviors in adolescents' development. *Journal of Vocational Behavior, 75*, 109-119
- Epstein, S. (1983). *Scoring and interpretation of the mother-father-peer scale*. Amherst: University of Massachusetts.
- Erikson, E.H. (1968). Identity, Youth and Crisis. New York: Ny, Norton
- Fine, M., Burns, A., Payne, Y. A., & Torre, M.E. (2004). Civic lessons: The Color and Class of Betrayal. *Teachers College Record, 106*, 193-223.
- Fouad, N. A. & Byars-Winston, A.M. (2005). Work: cultural perspective on career choice and decision making. In R.T. Carter (Ed.), *Handbook of*

- racial-cultural psychology and counselling: theory and research* (Vol 1 pp. 232-255). NJ: Wiley
- French, D.C., Eisenberg, N., Vaughan, J., Purwono, U., & Suryanti, T. (2008). Religious Involvement and the Social Competence and Adjustment of Indonesian Adolescents. *Developmental Psychology, 44*, 597-611.
- Hirschi, A. (2009). Career adaptability development in adolescence: Multiple predictors and effect on sense of power and life satisfaction. *Journal of Vocational Behavior, 74*, 145-155
- Husman, J., & Lens, W. (1999). The role of the future in student motivation. *Educational Psychologist, 34*, 113-125.
- Husman, J. & Shell, D.F. (2008). Beliefs and perceptions about the future: A measurement of future time perspective. *Learning and Individual Differences, 18*, 166-175.
- Israel Central Bureau of Statistics (2010). *Statistical abstract of Israel, No. 61*. Jerusalem: ICBS.
- Kenny, et.al.,( 2007). Urban Adolescents Constructions of Supports and Barriers to Educational and Career Attainment. *Journal of Counseling Psychology, 54*, 336-343
- Lamm, H., Schmidt, R.W., & Trommsdorff, G. (1976). Sex and social class as determinants of future orientation (time perspective) in adolescence. *Journal of Personality and Social Psychology, 34*, 317-326.
- Lewin, K. (1939). Field theory and experiment in social psychology. *American Journal of sociology, 44*, 868- 896.
- Lipshits-Braziler, Y., & Tatar, M. (2012). Perceived career barriers and coping among youth in Israel: Ethnic and gender differences. *Journal of Vocational Behavior, 80*, 545-554.
- Luzzo, D.A. & McWhirter, E. H.( 2001). Sex and ethnic differences in the preparation of educational and career related barriers and levels of coping efficacy. *Journal of Counseling and Development, 79*, 61-67
- Mahajna, S. (2007). *Future orientation: Its nature and meaning among girls from different Israeli Arab settings*. Unpublished doctoral dissertation, University of Haifa, Israel.

- Nurmi, J.E. (1991). How do adolescents see their future? A review of the development of future orientation and planning. *Developmental Review*, 11, 1-59.
- Nurmi, J.E. (2004). Socialization and self development: Channeling, Selection, adjustment and Reflection. In R.M. Lerner & L. Steinberg (Eds.), *Handbook of Adolescence Psychology*. (2<sup>nd</sup> ed., pp. 85-124), NJ: John Wiley & Sons
- Nurmi, J. E., Poole, M. E. & Seginer, R. (1995). Tracks and transitions- A comparison of adolescent future-oriented goals, explorations, and commitments in Australia, Israel, and Finland. *International Journal of Psychology*, 30, 355-375.
- Nuttin, J., & Lens, W. (1985). *Future time perspective and motivation: theory and research method*. Location: Erlbaum.
- Oyserman, D., Bybee, D., Terry, K.(2006). Possible selves and academic outcomes: How and when possible selves impel action. *Journal of Personality and Social Psychology*, 91, 188-204.
- Poole, M.E., Cooney, G.H. (1987). Orientation to the future: A comparison of adolescents in Australia and Singapore. *Journal of Youth and Adolescence*, 16, 129-151.
- Savickas, M. (2005). The theory and practice of of career construction. In S.D. Brown & R. W. Lent (Eds.), *Career Development and Counseling: Putting theory and research to work*. (pp. 42-70). Hoboken: John Wiley and Sons.
- Seginer, R. (1988). Adolescents facing the future: Cultural and socio-political perspectives. *Youth and Society*, 19, 314-333.
- Seginer, R. (1998). Adolescents' perception of relationships with older sibling in the context of other close relationships. *Journal of Research on Adolescence*, 8, 287-308.
- Seginer R. (2001). Emotional distress, personal resources and developmental tasks: Personality correlates of adolescent future orientation. Special Issue: School of Education 25<sup>th</sup> anniversary (Ed., M. Ben Perez) *Iyunim Bechinuch*, 5, 7-44. (Hebrew).
- Seginer, R. (2008). Future orientation in times of threat and challenge:

- How resilient adolescents construct their future. *International Journal of Behavioral Development*, 32, 272-282.
- Seginer, R. (2009). *Future orientation: Developmental and ecological perspectives*. New York: Springer.
- Seginer, R., & Halabi-Kheir, H. (1998). Adolescent passage to adulthood: Future orientation in the context of culture, age, and gender. *International Journal of Intercultural relations*, 22, 309-328.
- Seginer, R. & Mahajna, S. (2004). How the future orientation of traditional Israeli Palestinian girls link beliefs about women's roles and academic achievement. *Psychology of Women Quarterly*, 28, 122-135.
- Seginer, R., Mahajna, S. (2012) With God's help: How growing up Moslem affects the future orientation of Israeli Palestinian girls. In G. Trommsdorff & X. Chen (Eds.), *Values, Religion, and Culture in Adolescent Development*, Cambridge University Press
- Seginer, R., Nurmi, J–E., Poole, M. E. and Shoyer, S. (1999). *Future Orientation Questionnaire* (revised). Haifa, Israel: University of Haifa.
- Shorikov, B. V. (2007). Continuity in adolescent career preparation and its effect on adjustment. *Journal of Vocational Behavior*, 70, 8-24
- Simons, J., Vansteenkiste, M., & Lens, W.( 2004). Placing motivation and future time perspective theory in temporal perspective. *Educational Psychology Review*, 16, 121-139
- Solberg, V.S., et al. (1998). The Adaptive Success Identity Plan (ASIP): A Career Intervention for College Students. *The Career Development Quarterly*, 47, 48-95
- Stringer, K., kerplman, J., & Shorikov, V. (2011). Career preparation: A longitudinal, process-oriented examination. *Journal of Vocational Behavior*, 79, 158-169
- Suleiman, R. (2002). Minority self-categorization: The case of the Palestinians in Israel. *Peace and Conflict: Journal of Peace Psychology*, 8, 31-46.

- Trommsdorff, G. (1986). Future time orientation and its relevance for development as action. In R. K. Silbereisen, K. Eyferth & G. Rudinger (Eds.), *Development as action in context: Problem behavior and normal youth development* (pp.121-136). Berlin, Heidelberg, New-York, Tokyo: Springer-Verlag.
- Trommsdorff, G., Lamm, H. & Schmidt,R.W.( 1979). A longitudinal study of adolescents future orientation (time perspective). *Journal of Youth and Adolescence*, 8, 131-147
- Voelkl, K. E. (1997). Identification with school. *American Journal of Education*, 105, 294-318
- Walker, T., & Tracey, T. J. (2012). The role of future time perspective in career decision making. *Journal of Vocational Behavior*, 81, 150-158
- Widdershover, G.A.M (1993). The story of life: Hermeneutic perspectives on the relationship between narrative and life history, in R.Josselsom A. Leiblich (EDS). *The Narrative Study of Lives*, (P. 1-20). London: Sage.