

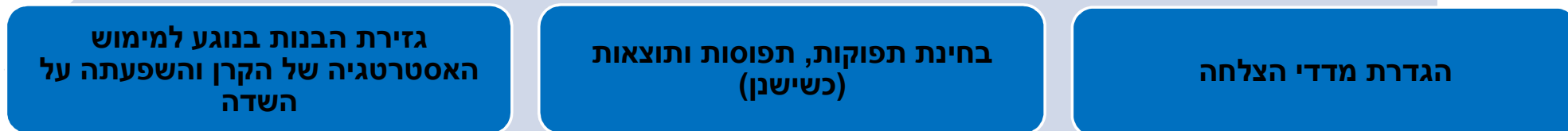
בחינת מימוש אסטרטגית קרן גנדיר 2014-2016

עיקרי הממצאים



להעריך את מידת המימוש של קרן גנדיר את יעדיה האסטרטגיים לשנים 2014 – 2016, על מנת לספק תובנות והמלצות להמשך פעילותה של הקרן בתחום הצעירים בשנים הבאות

מתודולוגיה :



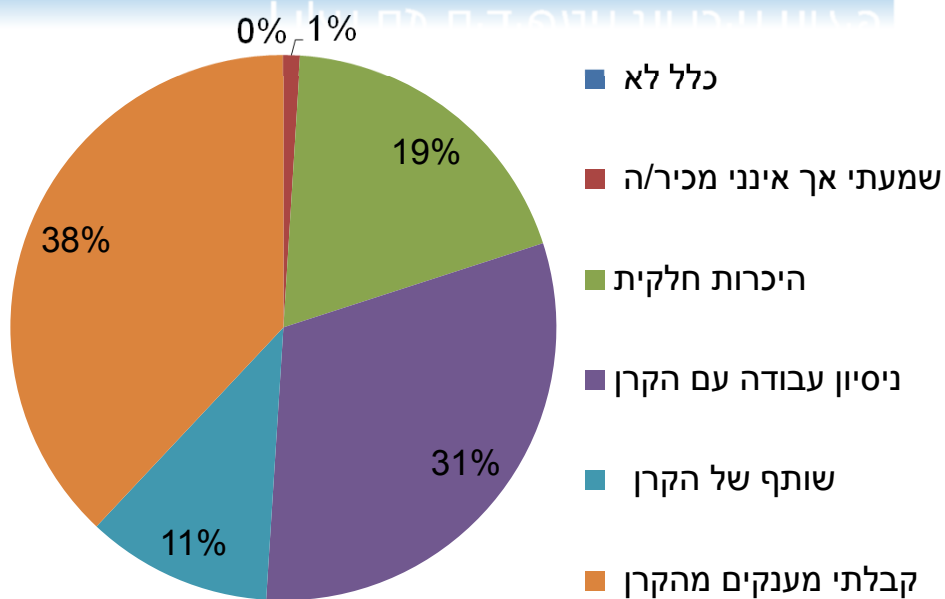
מתוכם ארגונים נתמכים	סה"כ	
75	160	שאלונים שנשלחו
61	113	משיבים
81%	70%	אחוזי היענות
11	21	מרואיינים



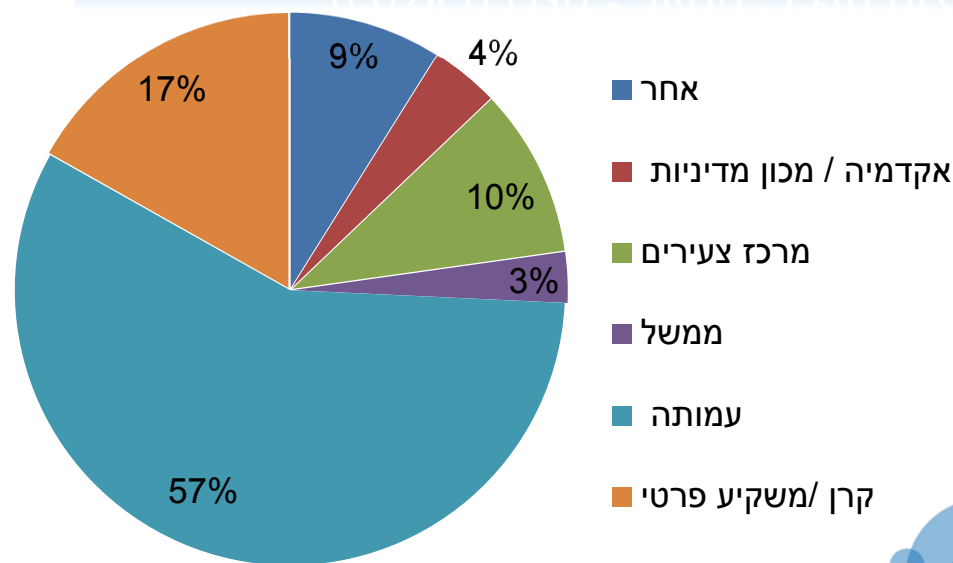
המשיבים תופסים עצמם כמכירים את הקרן

52% מהמשיבים מכירים את הקרן 5 שנים ויותר
92% מהמשיבים היו בקשר עם הקרן בתקופת האסטרטגיה
65% מהמשיבים קיבלו מהקרן תמיכה בתקופת האסטרטגיה

פילוח היכרות המשיבים עם הקרן



פילוח משיבי הסקר - הגדרה עצמית



הקרן נתפסת כמקצועית, מובילה את התחום בשותפות ובאיזון עם הארגונים ובעלת מיקוד ובלעדיות בתחום הצעירים

90% תופסים את הקרן כבעלת הבנה מעמיקה בתחום הצעירים

91% מתרשמים מהקרן כגוף מקצועי

93% מתרשמים באופן חיובי מהקרן

85% תופסים את הקרן כאפקטיבית בהשוואה לקרנות אחרות (76% בבחינת המשיבים שאינם נתמכים)

סיבות לאפקטיביות הקרן: מחוברת לשטח; גמישה בעבודה מול ארגונים; מבנה שותפויות עם גורמי ממשל; מקדמת תהליכי בקרה שלה ושל הארגונים; פועלת בשקיפות ודיאלוג; תרומתן של רונית ונעמה

עבודה מול ארגונים נתמכים - 95% מתרשמים בצורה חיובית מאוד מצוות הקרן

ברוב הנושאים זוכה להערכה גבוהה. ישנם גם מקומות לשיפור - כלים לארגונים לגיוס משאבים, השפעה על מדיניות והנגשת השירותים

ניתוח מילולי מעלה תועלות נוספות מתמיכת הקרן: רישות ויצירת חיבורים; וליווי מקצועי של הקרן

"...במובן מסוים המעורבות שלהם - מעבר לכסף, שהיינו מצליחים למצוא ממקור אחר. המעטפת, ההכוונה והליווי שהם נותנים והקשרים שהיא מאוד מהותית. אני לא מכירה אותה מקרנות אחרות...זה נותן תו תקן כזה - אם קרן גנדיר איתנו אז אנחנו עושים משהו חשוב ומיוחד. לא שהשתמשנו בזה, המעורבות שלהם נותנת לגיטימציה לגמרי..."

"הקרן מובילה דרך ונושאת את דגל העבודה עם צעירים בישראל. הקרן נותנת לנו כארגון את האפשרות לבחור ולהוביל את האג'נדות בהן אנו מאמינים, אך תמיד, כל בחירה והחלטה מלווים בצורה מקצועית ביותר. יחסי האמון ההדדי מאפשרים הפרייה הדדית ובחירות מושכלות."

בחינה השוואתית של ביצועי הקרן

לרוב ישנם אחוזים גבוהים בדומה לתהליך הקודם או עליה באחוזים (בנוסף לגיוון במשיבים).
גם בראייה השוואתית לקרנות אחרות נראה כי ציוני הקרן גבוהים.

2016	2013	
93%	87%	היכרות הקרן עם הפרויקט שלנו טובה
84%	90%	אני מרגיש/ה בנוח לפנות לקרן בכל בקשה
95%	94%	הפעילויות הנתמכות משמעותיות למוטבינו
81%	80%	המשוב מהקרן תורם לקידום הפרויקט
93%	94%	הכסף מהקרן עבר בפשטות ויעילות
69%	55%	מטרות כלל פעילות הקרן ברורות לי
66%	57%	אנו מקיימים שת"פ עם ארגונים נתמכים נוספים
64%	58%	הקרן כבעלת תרומה משמעותית לשיפור האפקטיביות של ארגונים

גנדיר 2016		בנצ'מרק קרנות CEP		נושא
%	סולם 1-6	%	סולם 1-7	
92%	5.5	81%	5.67	הבנת הקרן בתחום
80%	4.8	66%	4.61	קידום מדיניות ציבורית
92%	5.5	83%	5.78	ההיכרות של הקרן עם התכניות שלנו טובה
95%	5.7	64%	4.5	המשוב שאנו מקבלים מהקרן תורם לקידום התכנית
82%	4.9	82%	5.74	השפעה כללית על התחום

* השאלות אינן זהות בניסוח אבל משקפות רוח הסתכלות דומה

ניתוח מימוש היעדים האסטרטגיים

בניית תשתיות – יכולות

של ארגונים לחיזוק
יכולתם הניהולית
והאפקטיביות שלהם

פיתוח ידע אקדמי ויישומי

פורומים –
יצירת פורומים לפיתוח
ידע משותף, התמקצעות,
לובינג ומודעות

שותפויות
פילנתרופיות –
להגדלת היקפי ההשקעה
בתחום

איתנות – חיזוק האיתנות של התחום

גידול בשיעור הנעזרים-

לסייע לארגונים להגדיל
את מס' הצעירים
שמשתמשים בשירותיהם

הנגשת ידע ומידע –

להגדיל את מס'
הפלטפורמות ומס'
הצעירים שמודעים
לזכויות ולשירותים

שותפויות עם המדינה –

להשפעה להגדלת תקציב
ולהתמקצעות

מדיניות
ממשלתית –
לסייע לארגונים להשפיע
על מדיניות ממשלתית
לצעירים

מודעות – קידום מודעות של בעלי החלטות וצעירים

פיתוח מענים חדשים בדגש על אקטיביזם ואזרחות פעילה

הרחבה ושיפור
של מענים
ושירותים –
מימון תכניות קיימות
להגדלת מס' שירותים
והצעירים | לשפרם

מענים ושירותים – פיתוח חדשים ושיפור קיימים

הערה : אחוז משיבי ה"לא יודע" במרבית השאלות המתייחסות למימוש האסטרטגיה בפועל נע בין 20%-40%. ניתוח תשובות אלו מעלה כי לכלל קבוצות המשיבים, לרבות הארגונים הנתמכים, אין ידיעה מספקת עם נושאים רבים בפעילות הקרן (וכתוצאה מכך גם השפעתן על השדה)

בניית יכולות ותשתיות

שיפור בהתנהלות האפקטיבית של הארגונים

קיימת השקעה בתשתיות ובתהליכים ארגוניים אשר הינה בעלת תרומה לשיפור האפקטיביות הארגונית

פיתוח ידע אקדמאי ויישומי

פיתוח ידע אקדמי חדש

פיתוח ידע יישומי חדש

שימוש בידע שפותח

הקרן נתפסת כבעלת תרומה משמעותית בפיתוח ידע משמעותי לתחום. פותח ידע אקדמי ויישומי חדש אך לא ברורה מידת השימוש בו

פלטפורמות לשת"פ

גידול במס' הפלטפורמות הקיימות

חיזוק הפלטפורמות הקיימות

גידול ברור בהיקפים. חשיבות משמעותית לפורומים ולהשפעתם על השדה ועל המשתתפים

הגדלת מקורות מימון ע"י שותפויות פילנתרופיות

גידול במס' השותפויות

גידול בהיקף הכספי של השותפויות

נוצרו שותפויות חדשות עם שותפים חדשים שהביאו כסף חדש, אך בסכומים לא מאוד גדולים אשר אינם מובטחים בהכרח לטווח ארוך ושאינם תמיד בנושאים רוחביים



גידול בשיעור
הנעזרים

שיפור יכולת
הארגונים להגיע
ליותר צעירים

גידול במס'
הצעירים
המשתמשים
בשירותים

הנגשת ידע ומידע
לצעירים

גידול במס'
הפלטפורמות
שמנגישות מידע

גידול מודעות
הצעירים לשירותים

שותפויות עם המדינה

גידול במס'
הפלטפורמות
הקיימות

חיזוק
הפלטפורמות
הקיימות

תרגום השותפויות
להתמקצעות
במשרדי ממשלה

מדיניות ממשלתית

שיפור ביכולת
ארגונים להשפיע
על מדיניות

גידול בפעילות
הארגונים מול
הממשלה

השפעה של
פעילות הארגונים
על המדיניות

בעוד שניכר גידול ברור
במספר הנעזרים המיוחס
לפעילות הקרן, אין יכולת
להוכיח שהדבר נובע
מתמיכה ישירה בנושא זה,
ולא ברור עד כמה הוא
מספק את צרכי השדה

נעשה מהלך משמעותי
לאיגום הידע אך לא ברור
עד כמה הוא מספק והאם
לקרן תרומה לגידול
במודעות בפועל

הקרן הצליחה לייצר
שותפויות משמעותיות עם
המדינה שהובילו להקצאת
תקציבים משמעותיים לתחום.
עדיין קיימת שאלה לגבי
התמקצעות המשרדים

חלו שינויי מדיניות בתחום ולקרן
השפעה משמעותית לכך. בעוד
שארגונים נתמכים מעידים על
השפעה של הקרן לעבודתם מול
הממשלה והיכולות שלהם
בנושא, עולים עדיין צרכים
משמעותיים בנושא זה



שירותים ומענים – מבט כללי

פיתוח מענים חדשים
בדגש על אקטיביזם
ואזרחות פעילה

פיתוח תכניות
חדשות בתחום

קיומן של תוצאות
משמעותיות
לתכניות שפותחו

הרחבה ושיפור של
מענים קיימים

גידול במס'
השירותים
הקיימים

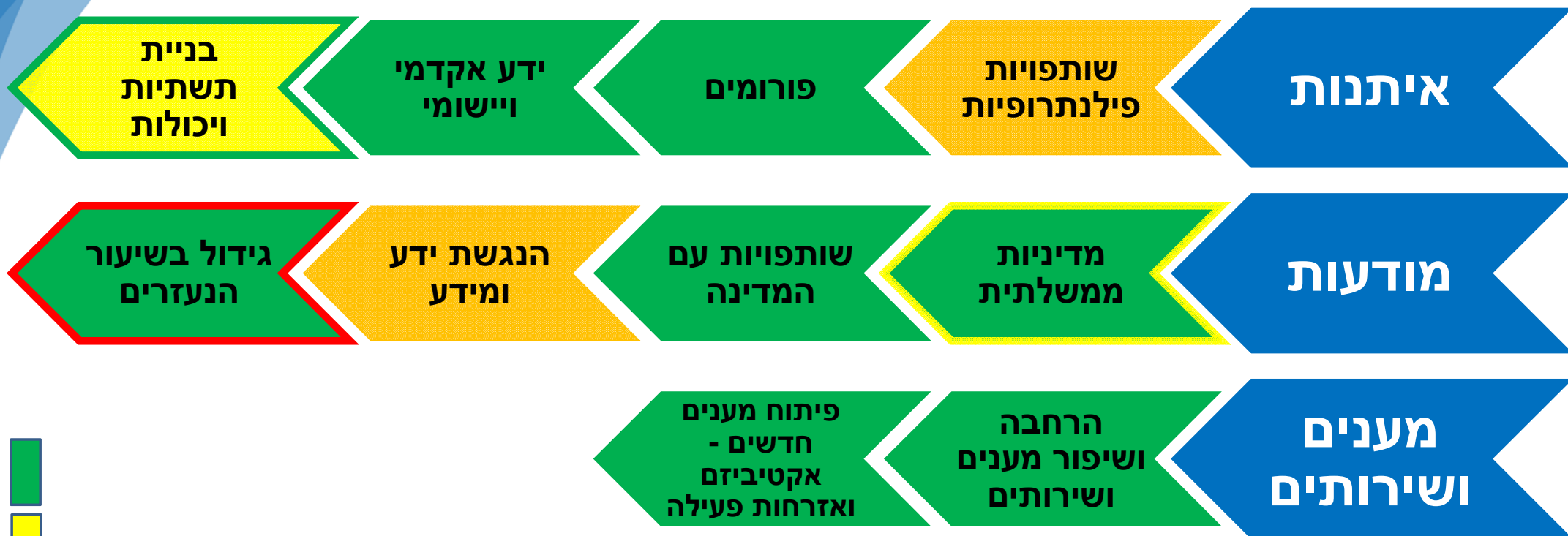
גידול במס'
הצעירים מקבלי
השירותים

שיפור באיכות
השירותים

ניכרת תרומה ברורה
לפיתוח מענים חדשים אך
תוצאותיהם עדיין לא
ברורות

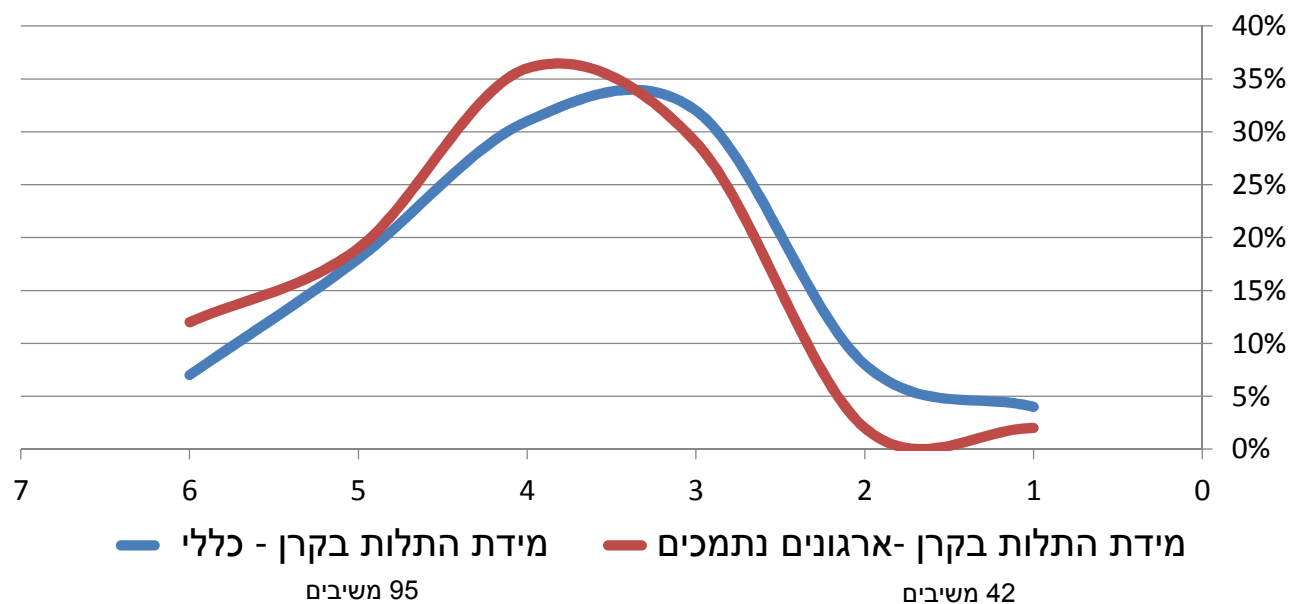
ניכר גידול בהיקף השירותים
ובמספר מקבלי השירותים. לא ברור
לגבי איכות השירותים, אך נראה כי
ארגונים חשים מקצועיים יותר





מבט לעתיד - האם יש תלות בקרן ?

נראה כי קיומם של ארגונים ושל התחום בכלל אינו תלוי בקרן, אך עדיין לא קיים גורם מתכלל מלבד הקרן



- התפיסות השונות לגבי נושאים המשפיעים על התלות בקרן –
- אי לקיחת אחריות ע"י המדינה על התחום
 - הארגונים אינם עצמאיים
 - ייחודיות הקרן בשדה
 - הגופים אינם תופסים את הקשר עם הקרן כתלות

"הם עשו כברת דרך ויכול להיות שהרבה מאוד מהשותפויות או הפורומים הקיימים היום הם "ילדים מספיק גדולים" כדי להצליח להמשיך לעשות את זה לבד. יש מנהיגות פנימית של השטח שיכולה להמשיך לבד."

פעילות הארגונים בתחום

- לסייע בהגדלת מקורות מימון
- להטמיע תהליכים שיאפשרו עצמאות לאורך זמן
- הרחבת מענים שניתנים כיום ע"י הקרן

הנגשת ידע

- של הנעשה בתחום לשדה ולציבור הצעירים
- ידע מקצועי לארגונים ולצעירים
- מידע על האסטרטגיה של הקרן

איתנות התחום

- להוביל מהלך ללקיחת אחריות של המדינה על התחום
- חיזוק פעילות לשינוי מדיניות ושת"פ עם ממשלה

"...לא חושבת שזה 0 או 1 מאמינה היום שבעידן של ריבוי שירותים והתפתחות המשרד – לא חושבת שאם לא תהיה גנדיר לא תהיה עשיה בצעירים...כבר יש מעטפת צעירים ובכל משרד חברתי יש צעירים התחום כבר קיים ולגנדיר יש תפקיד בטיוב – מאמינה שלכולם יש תחליף עכשיו זה טיוב ואיכות..."

ההמלצות לאור ניתוח מימוש היעדים

איתנות

פורומים

ידע אקדמי ויישומי

בניית יכולות-
במיוחד הגדלת
הכנסות

מודעות

רתימה- שותפויות
עם המדינה

טיפוח "מבוגר
אחראי" ופיתוח
רשת מובילים -
רמת מאקרו

הפצת והנגשת ידע
ומידע לארגונים
ולצעירים

מענים
ושירותים

מיקוד תחום
מענים ושירותים

ניהול השיח עם ארגונים נתמכים בראי האסטרטגיה, תוך הטמעת תהליכי בקרה, דיווח
והערכה שוטפים המתייחסים לאופן מימוש היעדים האסטרטגיים

אנו מודים לכל הלוקחים חלק בתהליך ומקווים להמשך עשייה משותפת בתחום הצעירים